

# دليل نوعية حياة الأسرة الأردنية

المجلس الوطني لشؤون الأسرة

٢٠١٠



## دليل نوعية حياة الأسرة الأردنية

إعداد

كمال صالح / دائرة الإحصاءات العامة

إشراف

د. حيدر فريجات / مدير عام دائرة الإحصاءات العامة

د. هيفاء أبو غزالة / المجلس الوطني لشؤون الأسرة

فريق العمل من المجلس الوطني لشؤون الأسرة

محمد مقداوي / المجلس الوطني لشؤون الأسرة

مي سلطان / المجلس الوطني لشؤون الأسرة

خديجة علاوين / المجلس الوطني لشؤون الأسرة

### حقوق الطبع المجلس الوطني لشؤون الأسرة ٢٠١٠

جميع حقوق الطبع محفوظة. ويمنع إعادة إنتاج أو نقل أي جزء من هذه المطبوعة بأي شكل من الأشكال سواء إلكترونياً أو آلياً بما في ذلك التصوير والتسجيل أو بأي وسيلة من وسائل حفظ المعلومات أو أنظمة إسترجاعها بدون الموافقة المسبقة من المجلس الوطني لشؤون الأسرة.

المجلس الوطني لشؤون الأسرة

جبل عمان، شارع فوزي الملقى

ص.ب. ٨٥٨، عمان ١١١٨٣ الأردن - هاتف: ٤٦٢٣٤٩٠ فاكس: ٤٦٢٣٥٩١

[www.ncfa.org.jo](http://www.ncfa.org.jo)



# [ الفهرس ]

٦	تمهيد
٧	خلفية عامة
٧	١.١ مقدمة
٨	٢.١ الأدبيات ذات العلاقة
١٠	٣.١ دور المجلس الوطني لشؤون الأسرة في رفاه الأسرة الأردنية
١٢	٤.١ الأهداف
١٢	٥.١ المنهجية
١٤	٦.١ التعريفات المستخدمة
١٦	بناء الدليل
١٦	١.٢ مراحل بناء الدليل
١٨	٢.٢ احتساب الدليل
١٨	١.٢.٢ المؤشرات الإقتصادية
٢٥	٢.٢.٢ المؤشرات الإجتماعية
٣١	٣.٢.٢ المؤشرات الديموغرافية
٣٨	٤.٢.٢ المؤشرات الخدمية
٤٤	١.٣ دليل الرفاه العام
	١.١.٣ المساهمة النسبية لأدلة الرفاه الإقتصادي والإجتماعي
٤٦	والديموغرافي والخدمي في دليل العام للرفاه
٤٩	الملاحق
٦٣	المراجع

خطى الأسرة الأردنية في ظل الأمن والإستقرار الذي يتمتع به الأردن باهتمام بالغ من قبل صاحبتي الجلالة المعظمين، حيث دعا جلالة الملك عبدالله الثاني على الدوام إلى تحسين نوعية الحياة لجميع أفراد الأسرة، والعمل بشكل جذري على إعادة النظر في السياسات والخطط والبرامج لمواجهة تحديات العصر، وتهيئة الفرص الجديدة للإستثمار، وتنمية الموارد البشرية لتحقيق الرفاه والرخاء والعمل على مكافحة الفقر والبطالة وتحسين مستوى المعيشة.

ولأجل العمل على الإرتقاء بنوعية حياة الأسرة الأردنية، يحتاج صناع القرار وواضعي السياسات والمخططون الى أدوات ومؤشرات تعكس واقع الحال لتساعدهم على إتخاذ القرارات. إذ يعتبر مقياس نوعية الحياة أحد هذه الأدوات او ربما أهمها. خاصة في السنوات الاخيرة التي واكبتها تغيرات في أدوار الحكومات وعلاقتها بالمواطنين وأفراد المجتمع. ومن هذه التغيرات توجه الحكومات ومؤسسات المجتمع المدني نحو الادارة بالنتائج. الامر الذي أوجب العمل على تصميم مؤشرات تعكس أداء الحكومات واثر برامجها ومبادراتها وسياساتها على المجتمع.

هذا وقد تعددت نماذج قياس نوعية الحياة، واختلفت باختلاف الدول والجهات التي أعدتها، ولكنها في معظمها جمعت عددا من المحاور الرئيسية التي تشكل محاور حياة المواطن الأساسية وشملت العديد من المؤشرات التي تعكسها. ومن المؤشرات التي تستخدم لقياس نوعية الحياة، مؤشر الامم المتحدة للتنمية الانسانية "دليل التنمية البشرية" الذي يستخدم لمقارنة مستوى التنمية بين الدول، وربما يلتقي المؤشران في انهما نأج تفاعل عدد من العوامل أهمها العامل الإجتماعي، والصحي، والإقتصادي، والبيئي التي تؤثر على التطور الإنساني والمجتمعي للفرد وللمجتمع ككل. وعليه، ارتأى المجلس الوطني لشؤون الأسرة العمل على إعداد دليل وطني أردني يضم أهم المؤشرات التي تؤثر على نوعية حياة أسرنا الأردنية.

وجاء إعداد هذا الكتاب بالتعاون مع دائرة الإحصاءات العامه، بهدف العمل على توفير أهم المؤشرات التي تعكس واقع حياة الأسرة الأردنية وعلى مستوى المحافظات، لتحديد أهم القضايا والتحديات التي تواجه الأسرة والتي تعيق قدرتها على القيام بوظائفها بكفاءة. بهدف وضعها كحقائق أمام صناع القرار ورسمي السياسات لتوجيه البرامج والأنشطة للإرتقاء بنوعية حياة الأسر الأردنية. حيث من الممكن الإستفادة من الدليل لمقارنة أثر البرامج والسياسات المختلفة على نوعية الحياة وفي مختلف المحافظات. إذ سيتم العمل على تحديث الدليل بشكل دوري لإجراء المقارنات والتحليل. أملىن المساهمة في توفير المعلومات العلمية التي نهم صانع القرار والباحثين.

الدكتورة هيفاء أبو غزالة

الأمين العام للمجلس الوطني لشؤون الأسرة

*H. Abu Ghazaleh*

## 1.1 مقدمة

تعتبر الأسرة في الأردن الوحدة الأساسية في تشكيل النسيج الاجتماعي الأردني. والتي تظل الأفراد ضمن نظام اجتماعي يتميّز بالتكافل والتماسك على الرغم من التغيرات الاجتماعية والاقتصادية وغيرها من تغيرات. وعلى العكس من الأسر في المجتمعات المتقدمة، فقد ظلت الأسرة في الأردن الجهة الرئيسية في إتخاذ القرارات المختلفة، سواء تلك التي تتعلق بالترتيبات المعيشية اليومية أو القضايا الإجتماعية والإقتصادية التي تتعلق بالأسرة كمجموعة واحدة أو أي فرد من الأفراد فيها. وقد أدت التطورات المحلية والإقليمية والدولية، وخاصة تلك المتعلقة بالأوضاع الإقتصادية إلى بروز العديد من الظواهر السلبية التي أصبحت خطراً يهدّد المجتمعات وخاصة تلك التي تعاني من شحّ الموارد بمختلف أنواعها. وفي ظل إستمرارية الأزمات المتنوعة فقد أصبحت الأسرة الأردنية كغيرها من الأسر في المجتمعات الأقل حظاً من حيث توافر الموارد، عرضة لمواجهة العديد من الأخطار التي تؤثر بشكل مباشر على مستوى معيشتها ورفاهها. ويتباين هذا التأثير المحتمل وفقاً للخصائص المختلفة للأسر والتي تشتمل على العديد من المتغيرات ذات العلاقات المتشابكة كالتغيرات الإجتماعية والإقتصادية والثقافية والمكانية وغيرها، ولا شك أن الاستمرارية التي تتصّف بها المتغيرات المشار إليها يتطلب متابعة مستمرة لانعكاسات المتوقعة على الأسر الأردنية ورصد البؤر الأكثر تأثراً بتلك الظواهر السلبية. وما لا شك فيه أن الرصد المستمر والمتابعة المتواصلة سيساعد بشكل كبير في فهم طبيعة الآثار المتوقعة من جهة، وإقتراح الوسائل والإجراءات المناسبة للتخفيف من انعكاساتها والوقاية منها مستقبلاً من جهة أخرى.

وقد أصبح قياس التقدم المجتمعي وألوية ملحّة في الوقت الحاضر وذلك لضمان الإستغلال الأمثل للموارد المتاحة من جهة، والتعرف على مكامن الخلل في الجوانب الحياتية ليتسنى التعامل معها وإيصالها إلى مستوى تنموي مناسب من جهة أخرى. ونظراً للتفاوت في المستوى التنموي بين الدول، فقد كان من الضروري إيجاد إطار للمؤشرات التي يمكن إستخدامها لقياس المستويات التنموية للدول، وإتاحة المجال لإجراء المقارنات الدولية. وفي هذا المجال، فقد تم استحداث دليل التنمية البشرية وتبعه استحداث أدلة أخرى تستند في معظمها إلى عدد محدود من المؤشرات بشكل البعد الاقتصادي الجزء الأهم فيها. كما ظهرت أطر أخرى لقياس التقدم المجتمعي كمؤشرات أهداف الألفية ومؤشرات التنمية المستدامة. وعلى الرغم من تعدّد أطر ومؤشرات وأدلة قياس التطور التنموي، إلا أنها ما زالت قاصرة عن التعبير عن الصورة الكلية لرفاه المجتمع وأنها بحاجة إلى المزيد من

التنقيح والتطوير. سواء بما يتعلق بأساليب اختيار مكونات تلك الأدلة أو مدى مناسبتها للظروف المحلية وخصوصية المجتمعات وأولوياتها الوطنية. ولا شك أن إيجاد إطار متكامل لقياس التقدم المجتمعي هو أمر في غاية الأهمية. حيث أنه سيساعد في التعرف على جوانب القصور ومعالجتها من خلال توجيه البرامج والخطط التنموية الهادفة لضمان التوزيع الأمثل للخدمات التنموية لتحسين المستوى المعيشي للسكان في المجتمع بكافة مكوناته وشرائحه.

ويتطلب قياس التقدم التنموي في أي مجال من المجالات وجود أدوات للقياس تمكّن من التعرف على مدى التقدم نحو الأهداف المرسومة التي تسعى الخطة التنموية إلى تحقيقها. وتشتمل أدوات القياس عادة على النتائج التي تم تحقيقها في كل مرحلة من مراحل التنفيذ. وكذلك على مؤشرات تتيح تحديد مدى القرب من تحقيق الهدف المرسوم. وعليه. فإن اختيار مقياس التقدم التنموي يتطلب معرفة بالأوضاع المحيطة بكل مرحلة من المراحل التي تتضمنها الخطة التنموية. وقد تختلف المقاييس والأدوات اللازمة لقياس التقدم تبعاً لاختلاف طبيعة المراحل. كما قد يكون المقياس المستخدم لقياس التقدم في مرحلة ما غير صالح للاستخدام في مرحلة أخرى. وعلى صعيد آخر. فإن بعض أدوات قياس التقدم قد تم بناءها لخدمة أغراض المقارنات الدولية أكثر من قدرتها على قياس الحالة الحقيقية لتقدم مجتمع بعينه عبر الزمن. أما عن توفر البيانات. فإنه غني عن القول أن دائرة الإحصاءات العامة تشكل المصدر الأساسي والرئيسي والرسمي لبناء دليل بهذا المستوى الفني المتميز والموثوق استناداً إلى البيانات الإحصائية عالية الدقة والمصادقية والحدثة والتنوع من جهة. وتوافر الخبرات الإحصائية المتراكمة لدى العاملين في المجال الفني في الدائرة ومقدرتهم على بناء الدليل المقترح من جهة أخرى. ويصف هذا التقرير مشروع بناء دليل لرفاه الأسرة الأردنية بما في ذلك تحديد لأهداف المشروع والمنهجية المتبعة في بناء الدليل ووصف لمراحل بنائه وسرد موسع للنتائج.

## ٢.١ الأدبيات ذات العلاقة

تطور مفهوم ومضمون رفاه الأسرة خلال الزمن علماً بأن المفهوم الأكثر تداولاً كان "تنمية الموارد البشرية". وكان التركيز منصباً بشكل رئيسي على إعتبار الإنسان هدفاً للتنمية. وقد مرت تنمية الموارد البشرية عبر الزمن بالعديد من المراحل حيث تركز الإهتمام بها بشكل خاص لتسريع عملية التحول الصناعي كهدف أول للتنمية البشرية لينتقل الإهتمام بعد ذلك بالتعليم والتدريب ومن ثم تطور الإهتمام ليشمل جوانب أخرى للحياة كالصحة والفقير والبيئة وغيرها من الجوانب التي تتصل بالحياة والمجتمع. وعلى الرغم من

أهمية التنمية البشرية إلا أن تعريف مفهوم واضح لها لا يزال يواجه إختلافات جوهرية نتيجة للتفاوت الحضاري بين الدول والمجتمعات.

وفي دراسة أعدت في استراليا حول المؤشرات الاجتماعية والعملية للأسرة فقد أجمع الخبراء على إطار له مرجعية هي المؤشرات الاجتماعية للأسرة وحددوا خمس مجموعات من المؤشرات تتعلق بالدخل والوقت ورأس المال البشري ورأس المال النفسي ورأس المال الاجتماعي. وبيّنت الدراسة أهمية التفاعل بين هذه العناصر وذلك لأنها القاعدة التي تركز إليها قرارات الأسرة في تحسين ظروفها المعيشية. وبيّنت الدراسة أهمية الدخل كمؤشر رئيسي يمكن استخدامه للتعرف على مكانة الأسرة اقتصاديا ومدى تنظيمها وإدارتها لشؤونها.

وفي دراسة أعدت في نيوزيلنده. تم استخدام عدة أساليب لقياس الرفاه بعد إستعراض النماذج المحلية والدولية مع الأخذ بالاعتبار ما تم إجازته من تقارير حول الرفاه. ومن ثم تم جميع كافة المؤشرات التي أستخدمت من عدة تقارير وتم تقليصها لتتناسب مع ما تم الحصول عليه من بيانات التعداد السكاني. وقد تم تطوير نموذج الرفاه الذي يعتمد على الأوضاع الذاتية للأسرة في ستة محاور رئيسية هيكل الدخل والتعليم. والعمل. والسكن. والسلع المعمرة. والصحة.

وبيّنت Herd بعد استعراضها للأدبيات المتعلقة بالرفاه بأنه لا يوجد تعريف محدد له أو كيفية قياسه. وقامت بتطوير نموذج مفاهيمي للرفاه مستندة إلى الدراسات التي قام بها باحثون آخرون حول نوعية الحياة. حيث بينت أنه على الرغم من عدم الإتفاق على تعريف محدد للرفاه إلا أن هناك تداخل بين العناصر التي يمكن أن تساهم في الرفاه. وبيّنت أن تلك العناصر تشتمل على الرفاه الجسدي والرفاه المادي والرفاه الاجتماعي والتنمية والنشاط والرفاه الصحي.

وأشار تقرير حول نوعية الحياة في لوس أنجلوس (٢٠٠٧) إلى أن دليل نوعية الحياة الذي تم استخدامه لقياس نوعية الحياة في مقاطعة لوس أنجلوس يقيس أربعة عناصر حيوية لها علاقة بالمواطنين في المقاطعة هي: التعليم والحالة الاقتصادية والصحة والأمن العام ويتكون الدليل من عشر درجات. حيث تمثل الدرجة العاشرة نوعية حياة جيدة.

وبين Diener (١٩٨٤) أن الرفاه يمكن أن يقيم من خلال النظرة الذاتية للفرد إستنادا إلى خبرته كالإنطباعات حول الرفاه الروحي أو من خلال مقاييس ذاتية كمقاييس الصحة الجسدية بالإضافة إلى الرفاه الثقافي أو الأداء الايجابي فعلى سبيل المثال. قد يشعر الأفراد بالرفاه عندما يحصلون على عمل ويكون لديهم مردودا ماليا.

وطور كل من Amato and Keith (١٩٩١). قائمة مؤشرات لقياس الرفاه معظمها لقياس رفاه الأفراد في الأسرة. وتندرج هذه المؤشرات تحت العديد من المجموعات الرئيسية التي منها: الجانب النفسي، والجانب الذاتي أو الشخصي، والجانب الصحي والجانب السلوكي وممتلكات الأسرة من السلع المعمرة ونوعية المهن التي يمارسها أفراد الأسرة والجانب الاجتماعي.

وركز كل من Grzywacz و Almeida و McDonald (٢٠٠٢). في دراساتهم حول الأسرة ورفاهها على مؤشرات للرفاه أو أداء العاملين في الأسرة وعلاقتهم مع الزوجة والأطفال. كما ركزوا على نوعية العلاقة بين الأزواج أو بين الوالدين وأطفالهما. وأسندت هذه الدراسات إلى مؤشرات للتقييم الذاتي للأفراد حول مدى الرضا المعيشي.

ويمثل البعد الإقتصادي جزءاً مهماً في رفاه الأسرة. فقد بين Ross و Mirowsky (١٩٩٢). أن الحصول على فرصة عمل مناسبة وإستقرار الأوضاع المالية للأسرة من المؤشرات المهمة للرفاه. وبيننا أن ارتفاع الدخل يعمل على تحسين أوضاع الأسرة بشكل جوهري.

كما وجد كل من Marshal (١٩٩٧) و zedlewski (٢٠٠٢). أن الأسر التي تتلقى دخلاً منخفضاً تعاني من انعكاسات سلبية على الأطفال وعلى رفاه الأسرة ككل.

وأشار Campbell (١٩٩٧). إلى أن الاندماج الاجتماعي غالباً ما ينظر إليه كمؤشر للرفاه الأسري. وبين أن الإندماج الاجتماعي يقاس عادة بمدى إنخراط الأطفال في بيئتهم الدراسية وأقرانهم ومدى تناغم الوالدين بزملائهم في العمل ومع الأصدقاء وفي الأسرة ذاتها.

وأشار كل من Bowen و Richman (٢٠٠١). إلى دور خصائص المسكن وبيئته ودورها في ممارسة الأسرة لدورها ونمو الأطفال ورفاه الأسرة بشكل عام.

وبين العديد من الباحثين أن رفاه الأسرة يرتبط بالأمن. وطور Campbell (١٩٩٧). مقياساً معقداً للمجتمعات يقيم به الأمن وحالة رفاه المجتمع. وقد وجد أن الأسر التي تعاني من بيئة وظروف سكنية سيئة غالباً ما تكون عرضة للجريمة والعنف بما يؤثر بشكل مباشر على طبيعة أداء الأسرة ودورها ورفاهها.

### ٣.١ دور المجلس الوطني لتتوون الأسرة في رفاه الأسرة الأردنية

تأسس المجلس الوطني لتتوون الأسرة بموجب قانون رقم ٢٧ لعام ٢٠٠١ برئاسة جلالة الملكة رانيا العبدالله المعظمة. ويعمل كمظلة داعمة للتنسيق وتيسير عمل الشركاء من المؤسسات الوطنية الحكومية وغير الحكومية والمؤسسات الدولية والقطاع الخاص العاملة في مجال الأسرة للعمل معاً لتحقيق مستقبل أفضل للأسرة الأردنية.

وتتمثل رسالة المجلس الوطني للأسرة بما يلي: "تعزيز مكانة الأسرة الأردنية، وتعظيم دورها في

المجتمع لتمكينها من المساهمة في المحافظة على الموروث القيمي والحضاري بما يواكب كافة التغيرات". وتتركز مهامه في المساهمة في ضمان مستوى حياة أفضل للأسر الأردنية وأفرادها من خلال رؤيا وطنية تدعم السياسات الوطنية التنموية وتمكنها من تحقيق طموحاتها.

وتتلخص أهداف المجلس بما يلي:

- المساهمة في تطوير السياسات والإستراتيجيات والتشريعات والخطط التنموية ذات العلاقة بالأسرة وأفرادها. ومتابعة تنفيذها.
- المساهمة في تحسين نوعية مستوى حياة الأسرة. ورعاية وتعزيز دورها. وتمكينها من تلبية إحتياجات أفرادها وضمان أمنهم.
- المساهمة في النهوض بالأسرة. وحماتها وتأمين إستقرارها. والحفاظ على تماسكها وهويتها.
- دعم جهود مؤسسات المجتمع وهيئاته المختلفة في القطاعين العام والخاص المعنية بشؤون الأسرة. وتحقيق التنسيق والتكامل بين هذه الجهات.

ويقوم المجلس بالعديد من الأدوار والتي تشتمل على ما يلي:

- **صياغة السياسات:** كهيئة فكرية للسياسات الوطنية يلتزم المجلس بإعداد ومراجعة وتعديل السياسات والتشريعات والإجراءات المتعلقة بالأسرة وأفرادها. بناءً على القضايا والأولويات الوطنية.
- **إدارة البحوث ومصادر المعلومات:** يلتزم المجلس بمصداقية المعلومة التي يقدمها حول كل ما يتعلق بالأسرة وأفرادها. بحيث يقوم بإدارة جميع هذه المعلومات لتمكين الجهات المعنية بالأسرة من إتخاذ قرارات مدروسة مبنية على أسس علمية كفيلة بضمان إستمرارية التقدم والرفعة للأسرة الأردنية. وتوجيه الأبحاث والبرامج العلمية نحو الأولويات الوطنية والترويج لها.
- **حشد الدعم:** يقوم المجلس بحشد الدعم الوطني للسياسات والبرامج الأسرية لدى صانعي القرار. وإستقطاب الدعم المالي لضمان استمرارية البرامج الأسرية على المستوى الوطني.
- **التنسيق والتشبيك:** يركز المجلس في عمله على التنسيق بين المؤسسات الوطنية المعنية بشؤون الأسرة وأفرادها. لتوحيد جهودها. بالإضافة إلى التشبيك مع المؤسسات ذات العلاقة بالأسرة على المستوى الإقليمي والدولي.
- **المتابعة والتقييم:** يقوم المجلس بمتابعة وتقييم تنفيذ السياسات والإستراتيجيات والخطط المتعلقة بالأسرة وأفرادها من قبل المؤسسات الشريكة ومتابعة إجراءات المؤسسات العاملة في مجال حماية الأسرة من العنف.
- **التطوير المؤسسي:** يركز المجلس على تطوير ودعم قدراته الفنية والإدارية والمالية للقيام بمهامه ومسؤولياته.

## ٤.١ الأهداف

تتلخص أهداف الدليل بما يلي:

- ٤,١ بناء دليل مركب لرفاه يمكن من خلاله التعرف على أوضاع الأسرة الأردنية بشكل متكامل شمولي
- ٤,٢ تحديد القضايا التي تعاني فيها الأسر من الصعوبات في المجالات المختلفة
- ٤,٣ تحديد جوانب الخلل التي تحتاج إلى تعزيز لتمكين الأسر
- ٤,٤ توفير أداة لقياس المستوى المعيشي للأسرة الأردنية عبر الزمن يمكن استخدامه في صياغة السياسات الهادفة إلى تحسين الظروف المعيشية

## ٥.١ المنهجية

احتل الجانب الإقتصادي (وخاصة ما يتعلق بالاستهلاك) الجزء الأكبر من مكونات معظم الأدلة المستخدمة في قياس الرفاه. وكثيراً ما يتم قياس المستوى المعيشي للفرد أو الأسرة أو المجتمع باستخدام مستوى الإستهلاك للفرد أو الأسرة. كما أن هذه الأدلة هي في معظمها أدلة نسبية ترتبط بتقديرات الباحثين الذين يحددون الأهمية النسبية للعناصر التي تتكون منها تلك الأدلة. ويلجأ بعض الباحثين إلى مقارنة التكلفة المعيشية (الاستهلاك كقيمة) ومستوى الأجور أو الدخل الفردي للحصول على دليل للمستوى المعيشي أو دليل للرفاه دون الأخذ بالاعتبار الجوانب الأخرى كالإعتبارات الاجتماعية والمعيشية والتعليمية والصحية. وعلى الرغم من أهمية الدخل، إلا أن حصر قياس المستوى المعيشي على استخدامه قد يعطي مؤشراً مضللاً وذلك لأن المستوى المعيشي لا يتحدد من خلال المواد التي استهلكتها الأسرة فقط ولكن يتحدد من خلال عوامل أخرى على قدر كبير من الأهمية كعدد المعالين في الأسرة، والتعليم، وبيئة المسكن، والإنفاق على الصحة، والإنفاق على الجوانب الترفيهية، ومستوى البطالة بين أفراد الأسرة، وتوافر السلع المعقّرة لدى الأسرة وعدد العاملين في الأسرة، بالإضافة إلى الحصول على الخدمات المختلفة وغيرها من المتغيرات المهمة. وعليه فإن رفاه الأسرة يرتبط بمجموعة متشابهة من المتغيرات الاجتماعية والإقتصادية والصحية والثقافية وغيرها من المتغيرات التي تساهم في تحديد مستواها المعيشي والتعرّف على ترتيبها في مقياس الرفاه مما يمكن من التعرف على مدى استفادتها من الموارد المتاحة وحصولها على الخدمات المتوافرة، بالإضافة إلى تحديد الإحتياجات اللازمة لتحقيق مكانة

مقبولة حسب المفهوم المستخدم للرفاه. ونظراً لتنوع الجوانب الحياتية للأسرة والتي تضم الجوانب الاجتماعية والاقتصادية والصحية والثقافية وغيرها من الجوانب. فإن أي دليل لقياس الرفاه يجب أن يأخذ بالإعتبار هذه الجوانب بشكل شمولي ومتكامل ومتربط وذلك باستخدام المؤشرات المتاحة في بناء الدليل. وعليه فإن بناء دليل الرفاه المقترح يتطلب استخدام العديد من المؤشرات التي تغطي الجوانب المختلفة التي تشكل في مجموعها إطاراً للرفاه كما أن على الدليل أن يعطي الأوزان المناسبة للأهميات المختلفة حجمها بما يعكس الواقع المعاش للأسر.

وقد تم في المشروع الحالي وضع تعريف محدد للرفاه المتعلق بالأسرة الأردنية يأخذ بالاعتبار خصوصية المجتمع الأردني والأسرة الأردنية. وعليه، يمكن تعريف مفهوم الرفاه الذي انطلق منه تركيب الدليل العام للرفاه للأسرة الأردنية بأنه "تمتع الأسرة الأردنية بأوضاع ديموغرافية وإجتماعية وإقتصادية وخدمية تتيح لأفرادها ممارسة حياتهم بشكل ملائم". وبيّن الشكل التالي إطار العمل المستخدم لبناء الدليل وبعض المؤشرات التي تم إستخدامها.

جدول: ١ المؤشرات الرئيسية التي تم استخدامها في الدليل المركب لرفاه الأسرة الأردنية

الجوانب الديموغرافية	الجوانب الاقتصادية	الجوانب الاجتماعية	الجوانب الخدمية
حجم الأسرة	متوسط دخل الأسرة	نسبة الأمية بين النساء	نسبة الأسر التي تمتلك مسكنها
معدل الإنجاب الكلي	متوسط إنفاق الأسرة	نسبة الأمية	نسبة الأسر التي تمتلك سيارة خاصة
معدل وفيات الأطفال دون الخامسة من العمر	متوسط إنفاق الأسرة على الغذاء	نسبة المعلمين	نسبة المساكن المرتبطة بالشبكة العامة للمجاري
وفيات حديثي الولادة	متوسط إنفاق الأسرة على الصحة	نسبة الأرامل والمطلقين	نسبة المساكن المرتبطة بمياه آمنة للشرب
نسبة السكان دون الخامسة عشرة من العمر	متوسط إنفاق الأسرة على التعليم	نسبة النساء أرباب الأسر	
نسبة كبار السن (٦٥ سنة فأكثر)	معدل البطالة		
توقع الحياة وقت الولادة	نسبة الفقر		

## ٦.١ التعريفات المستخدمة

**حجم الأسرة:** عدد الأفراد الذين يقيمون إقامة معتمدة في الأسرة. ويتم حساب متوسط حجم الأسرة في المحافظة بقسمة مجموع عدد الأفراد في المحافظة على عدد الأسر فيها.

**معدل الإيجاب الكلي:** عدد الأطفال المتوقع إيجابهم للأنثى في الأعمار ١٥-٤٩ سنة خلال حياتها الإيجابية إذا ما مارست نمط الإيجاب السائد.

**معدل وفيات الأطفال دون الخامسة من العمر:** عدد الأطفال الذين يتوفون قبل الوصول إلى الخامسة من العمر لكل ألف من المواليد أحياء.

**وفيات الأطفال حديثي الولادة:** عدد الوفيات للأطفال قبل إتمام الشهر الأول من العمر لكل ألف مولود حي.

**نسبة السكان صغار السن (دون الخامسة عشرة من العمر):** عدد السكان دون الخامسة عشرة من العمر منسوباً إلى مجموع السكان.

**نسبة السكان كبار السن (٦٥ سنة فأكثر):** عدد السكان الذين أعمارهم ٦٥ سنة فأكثر منسوباً إلى مجموع السكان.

**توقع الحياة وقت الولادة:** عدد السنوات المتوقع أن يعيشها الفرد في ظل نمط الوفاة المشاهد. متوسط دخل الأسرة: يقصد به كافة الدخول النقدية والعينية التي لها صفة التكرار. ويتضمن الدخل الجاري للأسرة الدخل الجاري لكل فرد في الأسرة كان قد أقام معها أو في نيته الإقامة لمدة تزيد على عن أو تساوي ٣ شهور. ويتكون الدخل الجاري للأسرة بشكل عام من ستة عناصر هي: الدخل من الاستخدام، دخل العاملين لحسابهم الخاص وأرباب العمل، دخول الإيجارات، دخول الملكية، الدخول التحويلية، دخول أخرى. ويحسب متوسط دخل الأسرة السنوي للمحافظة بقسمة مجموع دخل الأسر فيها في السنة على عدد الأسر فيها.

**متوسط إنفاق الأسرة:** يقصد به متوسط الإنفاق السنوي للأسرة على السلع والخدمات سواء كانت تتعلق بالأسرة ككل مثل إيجار المسكن وقيمة إستهلاك المياه والكهرباء، أو تتعلق ببعض أفراد الأسرة كالملابس والأدوات الشخصية ومشترتات الأطفال. ويحسب متوسط إنفاق الأسرة السنوي للمحافظة بقسمة مجموع إنفاق الأسر فيها في السنة على عدد الأسر فيها.

**نسبة الإنفاق السنوي على الغذاء:** نسبة ما تنفقه الأسرة سنوياً على الغذاء من مجموع الإنفاق السنوي الكلي للأسرة.

نسبة الإنفاق السنوي على الصحة: نسبة ما تنفقه الأسرة سنويا على الصحة من مجموع الإنفاق السنوي الكلي للأسرة.

نسبة الإنفاق السنوي على التعليم: نسبة ما تنفقه الأسرة سنويا على التعليم من مجموع الإنفاق السنوي الكلي للأسرة.

معدل البطالة: نسبة المتعطلين عن العمل إلى مجموع قوة العمل (المشتغلون والمتعطلون).  
نسبة الفقر: نسبة الأسر دون خط الفقر.

نسبة الأمية بين النساء: عدد النساء ١٥ سنة فأكثر اللاتي لا يستطعن القراءة والكتابة معا بأي لغة مقسوما على عدد النساء اللاتي أعمارهن ١٥ سنة فأكثر (نسبة مئوية).

نسبة الأمية: عدد الأفراد ١٥ سنة فأكثر الذين لا يستطيعون القراءة والكتابة معا بأي لغة مقسوما على عدد الأفراد الذين أعمارهم ١٥ سنة فأكثر (نسبة مئوية).

نسبة المتعلمين: عدد الأفراد ١٥ سنة فأكثر الذين يستطيعون القراءة والكتابة معا باي لغة كانت.

نسبة الأرامل والمطلقات: عدد النساء الأرامل والمطلقات اللاتي أعمارهن ١٥ سنة فأكثر مقسوما على عدد الإناث في الأعمار ١٥ سنة فأكثر (نسبة مئوية).

نسبة النساء أرباب الأسر: عدد النساء اللاتي يرأسن أسرهن مقسوما على مجموع أرباب الأسر كنسبة مئوية.

نسبة الأسر التي تمتلك مساكنها: عدد الأسر التي تمتلك مساكنها التي تقطن فيها مقسوما على مجموع الأسر (نسبة مئوية).

نسبة الأسر التي تمتلك سيارة خاصة: عدد الأسر التي تمتلك سيارة خاصة مقسوما على مجموع الأسر (نسبة مئوية).

نسبة المساكن المرتبطة بالشبكة العامة للمجاري: عدد المساكن المرتبطة بالشبكة العامة للمجاري مقسوما على عدد المساكن (نسبة مئوية).

نسبة المساكن المرتبطة بمصدر مياه آمنة للشرب: نسبة الأسر التي ترتبط بالشبكة العامة للمياه والتي تحصل على مياه الشرب الآمنة من الصهاريج والمياه المعدنية.

## ١.٢ مراحل بناء الدليل

تشتمل مراحل بناء دليل الرفاه على سبع مراحل كما يلي:

**المرحلة الأولى: اختيار المؤشرات:** تم في هذه المرحلة اختيار المؤشرات التي سيتم تضمينها في الدليل وتقسيمها إلى مجموعات كالمؤشرات الاقتصادية والاجتماعية والديموغرافية والخدمية وغيرها من المؤشرات.

**المرحلة الثانية: حساب قيم Z لكل مؤشر من المؤشرات:** يتطلب إعداد المؤشرات المختلفة بهدف توحيدها معياريا استخدام الأساليب الإحصائية المناسبة لتحديد مكانة المؤشر الخاص بحافظة ما مقارنة بمكانته في الحافظات الأخرى وذلك باستخدام أسلوب إعادة التدرج حيث يتم من خلال هذا الأسلوب تحويل قيم المؤشر المختلفة لتقع ضمن مدى ما بين صفر و ١ ومن الأساليب المناسبة والمتداول استخدامها في إعادة التدرج أسلوب حساب قيم Z. وحسب هذا الأسلوب وعلى خلاف ما يتم في أسلوب التوزيع النسبي الاعتيادي. فإن أسلوب التوزين المعياري باستخدام Z يثبت القيم بواسطة المتوسط والانحراف المعياري للقيم الأصلية ويقوم بتوزين تلك القيم بمتوسط قيمته صفروانحرافه المعياري ١ وتكون قيم z الناتجة عن التطبيق ماثلة للنقاط الواقعة على المنحنى الطبيعي المعياري بمدى تشتت معياري افتراضي يقع ما بين ٣- و ٣+. ويمكن حساب قيم Z على مستوى البيانات الفردية أو المستوى التجميعي. وفي كلتا الحالتين يتم التعامل مع كل قيمة كمفردة في عينة. ويكون حجم العينة آنذاك مساوياً لمجموع المفردات. وعند حساب قيم Z لبيانات تجميعية كمعدلات ونسب الحافظات على سبيل المثال فإن الحافظة تشكل المفردة (وحدة التحليل). ومجموعة الحافظات المحددة تشكل العينة. في حين يشكل مجموع كافة الحافظات حجم العينة. ويمكن حساب قيمة z باستخدام المعادلة التالية:

$$z = \frac{x_i - \bar{x}}{\sigma}$$

حيث أن:  $X_j$  = قيمة المؤشر  $\bar{X}$  = قيمة متوسط المؤشر لكافة الحافظات  
 $\sigma$  = الانحراف المعياري لقيم المؤشر

**المرحلة الثالثة: تحديد رتبة قيمة المؤشر المعيارية (قيمة Z):** تكون الرتبة ما بين ١ و ١٢

بحسب عدد المحافظات. وكلما انخفضت رتبة المحافظة كان الوضع فيها أفضل مقارنة بالمحافظات الأخرى والعكس بالعكس. وتجدر الإشارة إلى أن رتبة قيمة المؤشر المعيارية يجب أن تحدد استناداً إلى نوع المؤشر وذلك لأن ارتفاع قيمة بعض المؤشرات هو أمر إيجابي، في حين أن ارتفاع قيمة مؤشرات أخرى هو أمر سلبي ومنها على سبيل المثال معدل البطالة ومعدل وفيات الأطفال دون الخامسة من العمر ومعدل الإيجاب الكلي ومعدل الأمية.

**المرحلة الرابعة:** جميع رتب المؤشرات: يتم في هذه المرحلة تجميع الرتب للمؤشرات المختلفة ضمن المجموعة الرئيسية.

**المرحلة الخامسة:** حساب متوسط الرتب: يتم حساب متوسط الرتب للحصول على قيمة المتوسط للمؤشرات ضمن المجموعة الواحدة لكل محافظة من المحافظات وذلك بقسمة مجموع رتب المؤشرات على عددها وذلك باستخدام المعادلة التالية:

$$\text{متوسط الرتب} = \text{مجموع الرتب} / \text{عدد المؤشرات}$$

**المرحلة السادسة:** تحديد القيمة النسبية للدليل: يتم حساب القيمة النسبية للدليل وذلك باستخدام المعادلة التالية:

$$\text{قيمة الدليل} = 100 - (\text{متوسط قيمة الرتب للمحافظة} \times 8,333)$$

**المرحلة السابعة:** بناء الدليل العام المركب: يتم بعد ذلك بناء الدليل العام المركب استناداً إلى الأدلة التي تم الحصول عليها للمجموعات المختلفة من المؤشرات. ويعتبر هذا الدليل مؤشراً مركباً يعكس مستوى الرفاه لكل محافظة من المحافظات. ويتم حساب الدليل العام المركب باستخدام المعادلة التالية:

**الدليل العام للرفاه = مجموع قيم الأدلة الأربعة (الاقتصادي، الاجتماعي، الديموغرافي، الخدمي) / عدد الأدلة**

وعليه فإن المنهجية المتبعة لاحتساب الدليل تتلخص فيما يلي:

1. تم احتساب قيمة الرتبة لكل مؤشر لكل محافظة
2. تم احتساب الوسط الحسابي لمجموعة المؤشرات في كل مجموعة من المجموعات (المؤشرات الاقتصادية، المؤشرات الاجتماعية، المؤشرات الديموغرافية، المؤشرات الخدمية) وبالتالي احتساب قيمة الرتبة لكل مجموعة بحيث تقع القيمة ما بين 1 و 12

٣. تم تحويل الرتبة إلى نسبة مئوية وذلك بتحديد الحد الأعلى للدليل ليكون ١٠٠٪  
أ. حساب قيمة الرتبة كما يلي:

الحد الأعلى للدليل / ١٢ (عدد المحافظات) = ٨,٣٣٣

ب. ضرب المتوسط الحسابي في الخطوة (٢) بالقيمة (٨,٣٣٣)

٤. لاحتساب قيمة الدليل تم طرح الناتج في البند (ب) من الحد الأعلى لقيمة الدليل (١٠٠)

## ٢.٢ احتساب الدليل

### ١.٢.٢ المؤشرات الاقتصادية

اشتملت مجموعة المؤشرات الاقتصادية على سبعة مؤشرات رئيسية هي متوسط الدخل السنوي للأسرة ومتوسط الإنفاق السنوي للأسرة ومعدل البطالة ونسبة الفقر ونسبة الإنفاق السنوي على الغذاء ونسبة الإنفاق السنوي على الصحة ونسبة الإنفاق السنوي على التعليم. ومن المتوقع أن يكون لهذه المؤشرات السبعة تأثير كبير على قيمة دليل الرفاه الاقتصادي وذلك لارتباطها بشكل قوي مع مستوى الرفاه الاقتصادي للأسرة في أي مجتمع من المجتمعات. ويبين الجدول ٢ قيم المؤشرات الاقتصادية السبعة المشار إليها.

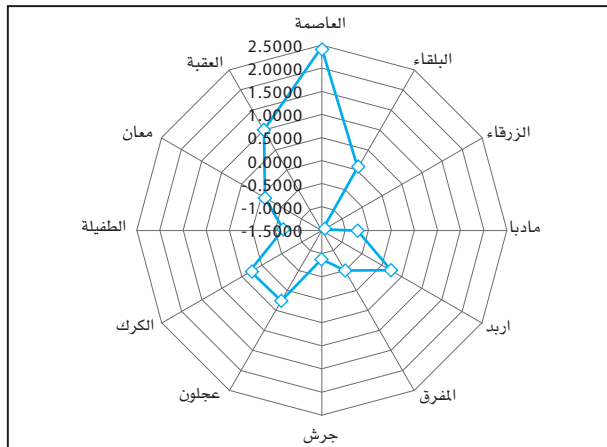
جدول ٢ المؤشرات الاقتصادية حسب المحافظة ٢٠٠٦

المحافظة	الدخل (بالدينار)	الإنفاق (بالدينار)	معدل البطالة (%)	نسبة الفقر (%)	نسبة الإنفاق على الصحة	نسبة الإنفاق على التعليم
العاصمة	٧٤٠٤	٨٩٥٩	٦,٥	٩,٤	٢٨,٢	٨,٢
البلقاء	٥٧٢٣	٦٩٩٠	٨,٥	١٥,٣	٣٥,٨	٦,٦
الزرقاء	٤٦٧٢	٥٩٤٧	٦,٧	١٤,٩	٣٥,٤	٥,٩
مادبا	٥١٥٥	٧٥٢١	٩,٩	١٠,٠	٣٦,٢	٧,٨
اريد	٥٨٥١	٧٣٠١	١٠,٠	١٢,١	٣٩,٨	٥,٧
المفرق	٥٣١٢	٥٧٦٠	١١,٣	٢٣,٠	٣٤,٧	٥,١
جرش	٥٠٥٢	٦٥٣١	٩,٩	١٦,٧	٣٧,٩	٤,٠
عجلون	٥٨٥٤	٦١٢٠	١٢,٥	١٧,٧	٣٩,٧	٥,٤
الكرك	٥٨٥٣	٥٨٦٠	١٦,٧	٢١,٧	٣٧,٧	٨,٨
الطفيلة	٥١٨١	٥٦٧٢	٩,٣	١٩,١	٤١,٧	٧,٨
معان	٥٦٠٧	٦٥٢١	١١,٩	١٢,٧	٣٧,٦	٤,٣
العقبة	٦٤١١	٦٤٠٨	٨,٢	١٥,٤	٣٧,٨	٤,٠
المملكة	٦٢١٩	٧٥٢١	١٣,١	١٣,٠	٣٣,٠	٧,٠

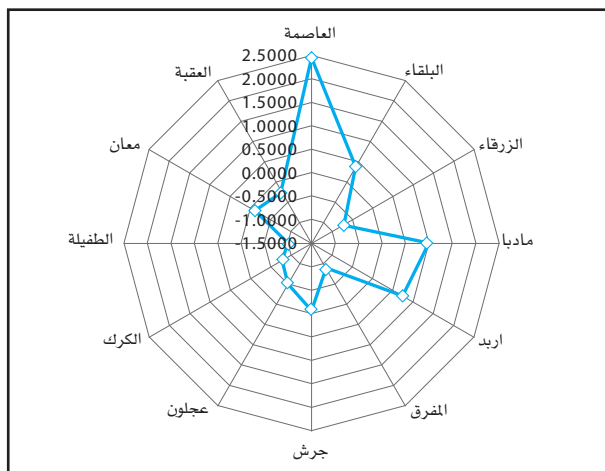
جدول ٣ قيم Z للمؤشرات الاقتصادية حسب المحافظة

المحافظة	الدخل (بالدينار)	الإنفاق (بالدينار)	معدل البطالة (%)	نسبة الفقر (%)	نسبة الإنفاق على الغذاء	نسبة الإنفاق على الصحة السنوي على	نسبة الإنفاق على التعليم السنوي على
العاصمة	٢,٤١٠	٢,٤٥٧	١,٢٩٨-	١,٤٦٦-	٢,٥٥٨-	١,١٧١	١,٢١٥
البلقاء	٠,٠٧٠	٠,٣٧٧	٠,٥٨٠-	٠,٠٨٦-	٠,٣٢٠-	٠,٩٢٥	٠,٢٧٣
الزرقاء	١,٣٩٤-	٠,٧٢٣-	١,٢٢٦-	٠,١٧٩-	٠,٤٣٥-	١,١٩٣	٠,١٥٤-
مادبا	٠,٧٢١-	٠,٩٣٨	٠,٠٧٨-	١,٣٢٦-	٠,١٨٠-	١,٢٨٣-	١,٠٠٤
اربد	٠,٢٤٨	٠,٧٠٦	٠,٠٤٢-	٠,٨٣٥-	٠,٨٥٤	٠,٤٣٦-	٠,٢٣٥-
المفرق	٠,٥٠٣-	٠,٩٢١-	٠,٤٢٥	١,٧١٦	٠,٦٤١-	٠,٢٥٧	٠,٦٠٧-
جرش	٠,٨٦٥-	٠,١٠٨-	٠,٠٧٨-	٠,٢٤٢	٠,٢٩٤	٠,٥٥٠	١,٢٧٦-
عجلون	٠,٢٥٢	٠,٥٤١-	٠,٨٥٥	٠,٤٧٦	٠,٨٣٨	١,١٧٨-	٠,٤٤٦-
الكرك	٠,٢٥١	٠,٨١٦-	٢,٣٦٢	١,٤١٢	٠,٢٣٥	٠,٨٨٩-	١,٥٥١
الطفيلة	٠,٦٨٥-	١,٠١٤-	٠,٢٩٣-	٠,٨٠٣	١,٤٢٤	٠,٥١٠-	٠,٩٩٢
معان	٠,٠٩٢-	٠,١١٧-	٠,٦٤٠	٠,٦٩٤-	٠,٢١٣	١,٠٥٩-	١,٠٨٣-
العقبة	١,٠٢٨	٠,٢٣٧-	٠,٦٨٨-	٠,٠٦٢-	٠,٢٧٦	١,٢٥٩	١,٢٥١-

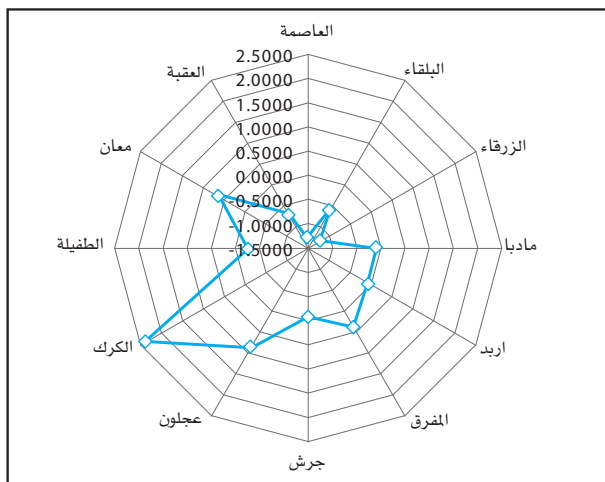
الشكل ١: قيم Z لمؤشر الدخل السنوي للأسرة حسب المحافظة



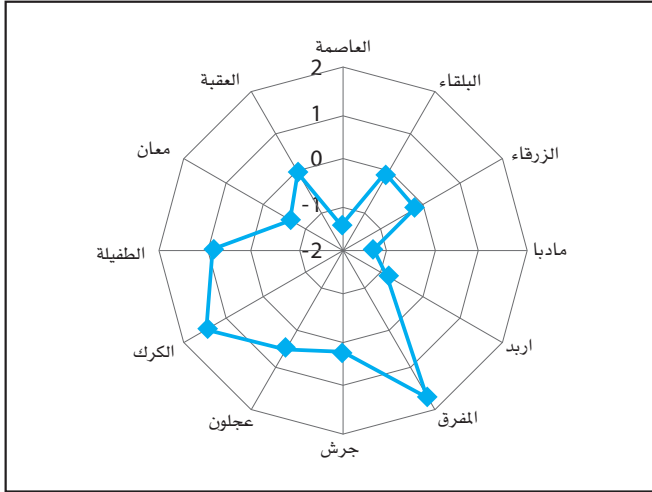
الشكل ٢: قيم Z لمؤشر الإنفاق السنوي للأسرة حسب المحافظة



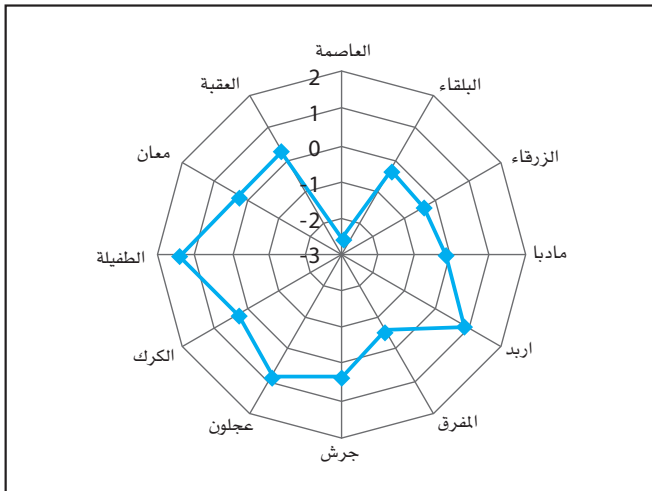
الشكل ٣: قيم Z لمؤشر معدل البطالة حسب المحافظة



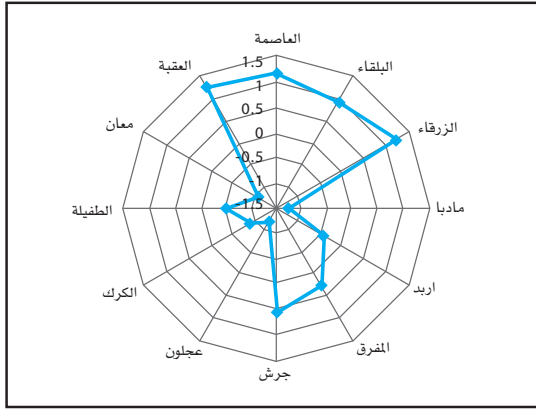
الشكل ٤ : قيم Z لمؤشر نسبة الفقر حسب المحافظة



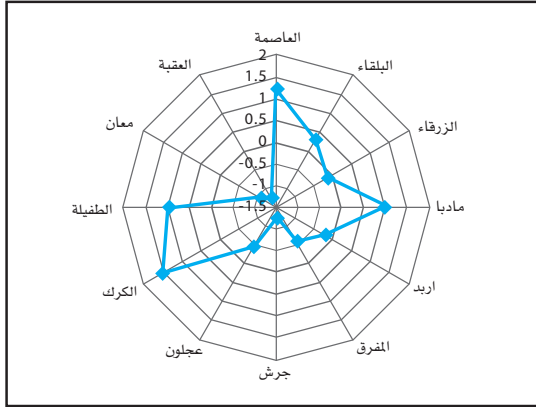
الشكل ٥ : قيم Z لمؤشر نسبة الانفاق على الغذاء حسب المحافظة



الشكل ٦ : قيم Z لمؤشر نسبة الانفاق على الصحة حسب المحافظة



الشكل ٧ : قيم Z لمؤشر نسبة الانفاق على التعليم حسب المحافظة



تشير النتائج المتعلقة بالمؤشرات الاقتصادية أن خمسة مؤشرات هي: متوسط الدخل السنوي للأسرة ومتوسط الإنفاق السنوي للأسرة ومعدل البطالة ونسبة الفقر ونسبة الإنفاق السنوي على الغذاء قد ساهمت بشكل متساوٍ في احتلال محافظة العاصمة للمرتبة الأولى بما يتعلق بالرفاه الاقتصادي، حيث سجلت المحافظة أعلى متوسط للدخل والإنفاق السنوي للأسرة وكذلك سجلت المعدل الأقل للبطالة والذي بلغ ١,٥٪.

وساهم ترتيب مؤشرات كافة المؤشرات الاقتصادية في محافظة البلقاء في تقدم ترتيبها حسب دليل الرفاه الاقتصادي لتحل المرتبة الثانية بعد محافظة العاصمة حيث ساهم ارتفاع متوسط الإنفاق على الصحة بما نسبته ٣٥,٢٪ من مجموع قيم Z. في حين ساهم انخفاض معدل البطالة بحوالي ٢٢٪ وفي المقابل ساهم متوسط الإنفاق السنوي للأسرة على الغذاء بما نسبته ١٢,٢٪ من مجموع قيم Z.

وكان لانخفاض متوسط الإنفاق السنوي للأسرة وارتفاع نسبة الإنفاق على الغذاء وارتفاع نسبة الفقر في محافظة الطفيلة تأثير كبير على تراجع مرتبتها في دليل الرفاه الاقتصادي. حيث احتلت المرتبة الأخيرة بين المحافظات. وقد ساهمت أربعة مؤشرات هي الدخل والإنفاق ومعدل البطالة والإنفاق السنوي على الغذاء بما نسبته ٤٣,٧٪ من مجموع قيم Z. وكان لارتفاع معدل البطالة وانخفاض نسبة الإنفاق على الصحة وارتفاع نسبة الإنفاق على الغذاء وارتفاع نسبة الفقر في كل من محافظتي عجلون والطفيلة تأثير قوي على تراجع ترتيبهما حسب دليل الرفاه الاقتصادي. حيث احتلتا المرتبة الحادية عشرة والثانية عشرة على التوالي في ترتيب المحافظات حسب دليل الرفاه الاقتصادي. وقد ساهم انخفاض الإنفاق السنوي للأسرة وارتفاع نسبة الإنفاق السنوي على الغذاء في تراجع مرتبة محافظة الطفيلة بما نسبته ٤٠٪. في حين ساهم ارتفاع نسبة الفقر في تراجع ترتيب المحافظة بنسبة بلغت ١٦,٧٪.

جدول ٤: رتب قيم Z للمؤشرات الاقتصادية حسب المحافظة

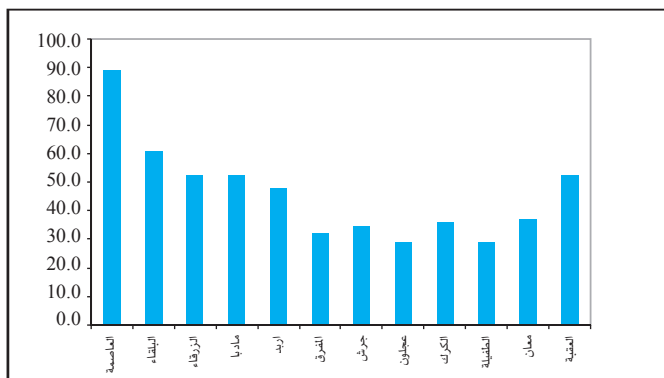
المحافظة	الدخل (بالدينار)	الإنفاق (بالدينار)	معدل البطالة (٪)	نسبة الفقر (٪)	نسبة الإنفاق السنوي على الغذاء	نسبة الإنفاق السنوي على الصحة	نسبة الإنفاق السنوي على التعليم
العاصمة	١	١	١	١	١	٢	٢
البلقاء	٦	٤	٤	٦	٤	٥	٥
الزرقاء	١٢	٩	٢	٥	٣	٦	٦
مادبا	١٠	٢	٦	٢	٥	٣	٣
اربد	٥	٣	٨	٣	١١	٧	٧
المفرق	٨	١١	٩	١٢	٢	٦	٩
جرش	١١	٥	٦	٨	٩	٥	١١
عجلون	٣	٨	١١	٩	١٠	١١	٨
الكرك	٤	١٠	١٢	١١	٧	٩	١
الطفيلة	٩	١٢	٥	١٠	١٢	٨	٤
معان	٧	٦	١٠	٤	٦	١٠	١٠
العقبة	٢	٧	٣	٧	٨	١	١٢

وبينت النتائج أن دليل الرفاه الاقتصادي في خمس محافظات هي: المفرق وجرش وعجلون والكرك والطفيلة ومعان كان أقل من وسيط الدليل الذي بلغ ٤٢,٢٥. وكان الانحراف عن الوسيط كبيراً في محافظتي الطفيلة وعجلون، حيث بلغ -١٣,٦٥ تلاهما محافظة المفرق بانحراف بلغ -١٠,١٥ لكل منهما. وتساوى انحراف الدليل عن الوسيط لمحافظة الزرقاء ومادبا والعقبة حيث بلغ ١٠,١٥ لكل منها. وسجلت محافظة العاصمة أعلى قيمة انحراف موجب عن وسيط الدليل، حيث بلغت قيمته ٤٧,٠٥ تلاها محافظة البلقاء بانحراف موجب بلغ ١٨,٤٥.

جدول ٥: قيمة دليل الرفاه الاقتصادي للأسرة الأردنية حسب المحافظة ٢٠٠٦

المحافظة	مجموع الرتب	متوسط الرتب	قيمة الدليل
العاصمة	٩	١,٣	٨٩,٣
البلقاء	٣٣	٤,٧	٦٠,٧
الزرقاء	٤٠	٥,٧	٥٢,٤
مادبا	٤٠	٥,٧	٥٢,٤
أربد	٤٤	٦,٣	٤٧,٦
المفرق	٥٧	٨,١	٣٢,١
جرش	٥٥	٧,٩	٣٤,٥
عجلون	٦٠	٨,٦	٢٨,٦
الكرك	٥٤	٧,٧	٣٥,٧
الطفيلة	٦٠	٨,٦	٢٨,٦
معان	٥٣	٧,٦	٣٦,٩
العقبة	٤٠	٥,٧	٥٢,٤

الشكل ٨: دليل الرفاه الاقتصادي حسب المحافظة



## ٢.٢.٢ المؤشرات الاجتماعية

اشتملت مجموعة المؤشرات الاجتماعية على خمسة مؤشرات هي نسبة الأمية بين النساء اللاتي أعمارهن ١٥ سنة فأكثر ونسبة السيدات المطلقات والأرامل ونسبة النساء أرباب الأسر ونسبة الأمية بين السكان ١٥ سنة فأكثر ونسبة المتعلمين ١٥ سنة فأكثر. حيث أن من المتوقع أن يكون لهذه المؤشرات تأثير كبير على مستوى الرفاه الاجتماعي للأسرة. ويبين الجدول ٦ قيم المؤشرات الخمسة حسب المحافظة.

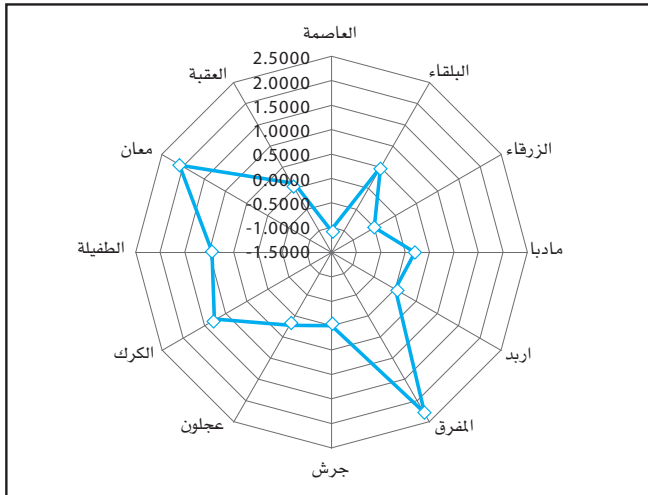
جدول ٦: المؤشرات الاجتماعية حسب المحافظة ٢٠٠٦

المحافظة	نسبة الأمية بين النساء (%)	نسبة السيدات المطلقات والأرامل (%)	نسبة النساء أرباب الأسر (%)	نسبة الأمية	نسبة المتعلمين
العاصمة	١٠,٠	٨,٥	١١,٦	٧,٢	٩٢,٨
البلقاء	١٦,٩	٧,٧	١١,٨	١١,٨	٨٨,٢
الزرقاء	١٢,٥	٨,٤	١٠,٦	٨,٩	٩١,١
مادبا	١٥,٦	٨,٩	١٢,٩	١٠,٧	٨٩,٣
اريد	١٤,٩	٧,٩	١٤,١	٩,٩	٩٠,١
المفرق	٢٤,٨	٧,٤	١٠,٣	١٧,٥	٨٢,٥
جرش	١٤,٥	٧,٢	١٢,٦	٩,٩	٩٠,١
عجلون	١٥,٦	٦,٦	١٠,٣	١١,٤	٨٨,٦
الكرك	٢٠,٥	٩,٠	١٣,٩	١٤,١	٨٥,٩
الطفيلة	١٨,٩	٨,٠	١٢,٨	١٣,٠	٨٧,٠
معان	٢٤,١	٩,٥	١٣,٥	١٦,٢	٨٣,٨
العقبة	١٥,١	٧,٢	٨,٣	١١,٤	٨٨,٦
المملكة	١٣,٧	٨,٣	١١,٩	٩,٥	٩٠,٥

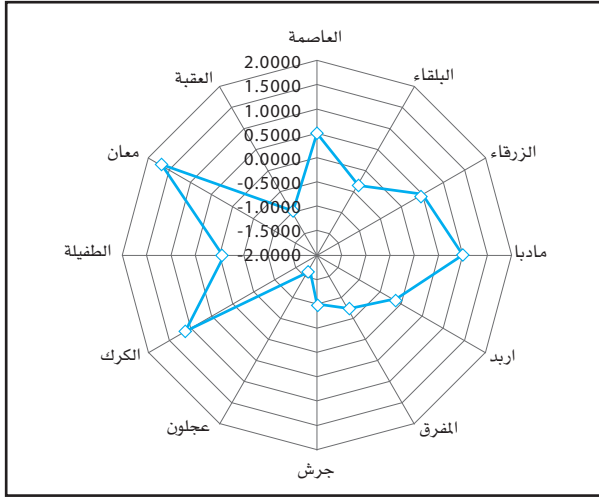
جدول ٧: قيم Z للمؤشرات الاجتماعية حسب المحافظة

المحافظة	نسبة الأمية بين النساء (%)	نسبة السيدات المطلقات والأرامل (%)	نسبة النساء أرباب الأسر (%)	نسبة الأمية	نسبة المتعلمين
العاصمة	١,٥٧٣٨-	٠,٥٥١	٠,١٦٧٠-	١,٥٦١-	١,٥٦١
البلقاء	٠,٠١١٣-	٠,٣٧٧-	٠,٠٥٢٥-	٠,٠١١-	٠,٠١١
الزرقاء	١,٠٠٧٧-	٠,٤٣٥	٠,٧٣٩٤-	٠,٩٨٨-	٠,٩٨٨
مادبا	٠,٣٠٥٧-	١,٠١٦	٠,٥٧٧٢	٠,٣٨٢-	٠,٣٨٢
اريد	٠,٤٦٤٢-	٠,١٤٥-	١,٢٦٤١	٠,٦٥١-	٠,٦٥١
المفرق	١,٧٧٧٦	٠,٧٢٦-	٠,٩١١١-	١,٩٠٩	١,٩٠٩-
جرش	٠,٥٥٤٨-	٠,٩٥٨-	٠,٤٠٥٥	٠,٦٥١-	٠,٦٥١
عجلون	٠,٣٠٥٧-	١,٦٥٤-	٠,٩١١١-	٠,١٤٦-	٠,١٤٦
الكرك	٠,٨٠٣٩	١,١٣٢	١,١٤٩٦	٠,٧١٤-	٠,٧١٤-
الطفيلة	٠,٤٤١٦	٠,٠٢٩-	٠,٥٢٠٠	٠,٣٩٣-	٠,٣٩٣-
معان	١,٦١٩٠	١,٧١٢	٠,٩٢٠٧	١,٤٧١	١,٤٧١-
العقبة	٠,٤١٨٩-	٠,٩٥٨-	٢,٠٥٦٠-	٠,١٤٦-	٠,١٤٦

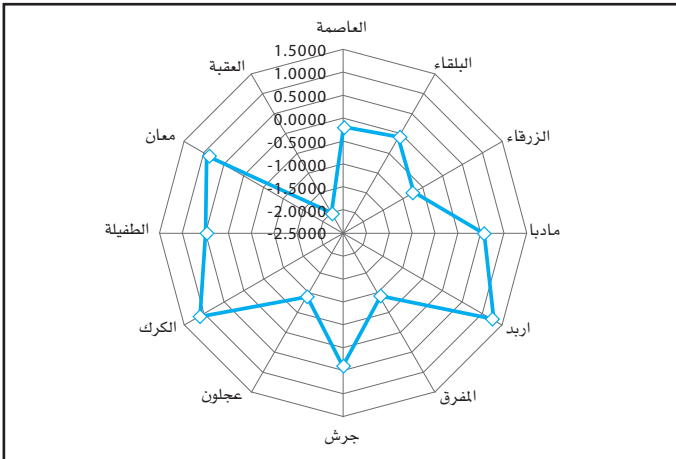
الشكل ٩: قيم Z لمؤشر نسبة الأمية بين النساء حسب المحافظة



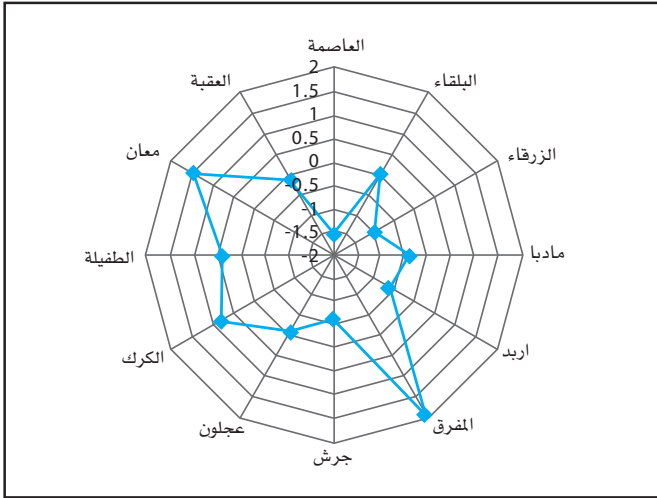
الشكل ١٠ قيم Z لمؤشر نسبة المطلقات والأرامل حسب المحافظة



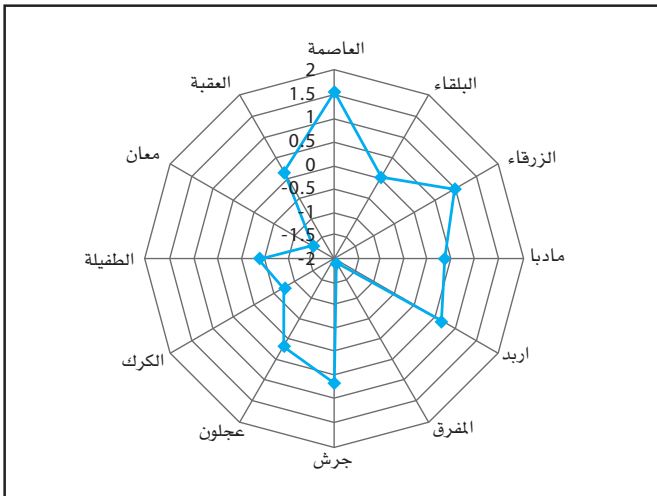
الشكل ١١ قيم Z لمؤشر نسبة النساء أرباب الأسر حسب المحافظة



الشكل ١٢: قيم Z لمؤشر نسبة الأمية حسب المحافظة



الشكل ١٣: قيم Z لمؤشر نسبة المتعلمين حسب المحافظة



جدول ٨: رتب قيم Z المؤشرات الإجتماعية حسب المحافظة

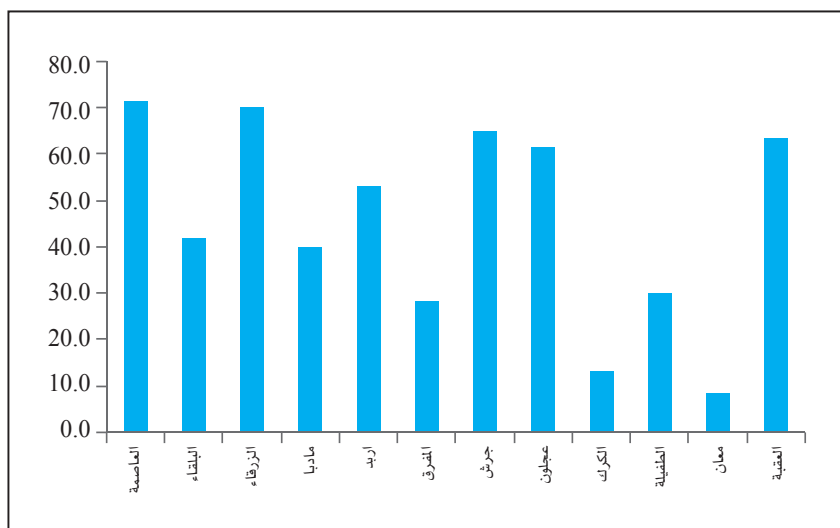
المحافظة	نسبة الأمية بين النساء	نسبة السيدات المطلقات والأرامل	نسبة النساء أرباب الأسر	نسبة الأمية	نسبة المتعلمين
العاصمة	١	٩	٥	١	١
البلقاء	٨	٥	٦	٨	٨
الزرقاء	٢	٨	٤	٢	٢
مادبا	٧	١٠	٩	٧	٥
اريد	٤	٦	١٢	٣	٣
المفرق	١٢	٤	٣	١٢	١٢
جرش	٣	٣	٧	٤	٤
عجلون	٧	١	٣	٦	٦
الكرك	١٠	١١	١١	١٠	١٠
الطفيلة	٩	٧	٨	٩	٩
معان	١١	١٢	١٠	١١	١١
العقبة	٥	٢	١	٧	٧

بينت النتائج أن محافظة العاصمة قد احتلت المرتبة الأولى في دليل الرفاه الاجتماعي الذي بلغ ٧١,٧ في حين احتلت محافظة الزرقاء المرتبة الثانية بدليل بلغت قيمته ٧٠,٠ ثم محافظة جرش التي بلغت قيمة الدليل الخاص بها ٦٥,٠. واحتلت محافظة معان المرتبة الأخيرة بدليل بلغت قيمته ٨,٣ فقط. وتشير هذه النتائج إلى التأثير القوي لمؤشر نسبة النساء أرباب الأسر الذي أدى انخفاضه في محافظة العقبة إلى ارتفاع قيمة الدليل الخاص بها. كما يلاحظ تأثير انخفاض نسبة المطلقات والأرامل في محافظتي عجلون وجرش على قيمة دليل الرفاه الاجتماعي الخاص بهما. حيث ساهم انخفاض هذه النسبة في ارتفاع قيمة الدليل لكل منهما. وأشارت النتائج إلى أن دليل الرفاه الاجتماعي لخمس محافظات هي: مادبا والمفرق والكرك والطفيلة ومعان كان أقل من وسيط دليل الرفاه الاجتماعي العام والذي بلغت قيمته ٤٧,٥. وسجل دليل الرفاه الاجتماعي لمحافظة معان الانحراف السلبي الأكبر عن قيمة الوسيط. حيث بلغت قيمة الانحراف - ٣٩,٢ في حين احتلت محافظة الكرك المرتبة الثانية بانحراف عن الوسيط بلغت قيمته -٣٤,٢. وجاءت محافظة المفرق في المرتبة الثالثة بانحراف بلغ -١٩,٢. في حين احتلت محافظة الطفيلة المرتبة الرابعة بانحراف بلغ -١٧,٥.

جدول ٩: قيمة دليل الرفاه الاجتماعي للأسرة الأردنية حسب المحافظة ٢٠٠٦

المحافظة	مجموع الرتب	متوسط الرتب	قيمة الدليل
العاصمة	١٧	٣,٤	٧١,٧
البلقاء	٣٥	٧	٤١,٧
الزرقاء	١٨	٣,٦	٧٠,٠
مادبا	٣٦	٧,٢	٤٠,٠
أربد	٢٨	٥,٦	٥٣,٣
المفرق	٤٣	٨,٦	٢٨,٣
جرش	٢١	٤,٢	٦٥,٠
عجلون	٢٣	٤,٦	٦١,٧
الكرك	٥٢	١٠,٤	١٣,٣
الطفيلة	٤٢	٨,٤	٣٠,٠
معان	٥٥	١١	٨,٣
العقبة	٢٢	٤,٤	٦٣,٣

الشكل ١٤: دليل الرفاه الاجتماعي حسب المحافظة



## ٣.٢.٢ المؤشرات الديموغرافية

اشتملت مجموعة المؤشرات الديموغرافية على سبعة مؤشرات هي معدل وفيات الأطفال دون الخامسة من العمر ومعدل الإنجاب الكلي للأثنى ١٥-٤٩ سنة من العمر ومتوسط حجم الأسرة ونسبة صغار السن (دون الخامسة عشرة من العمر) ونسبة كبار السن (٦٥ سنة فأكثر) ومعدل وفيات حديثي الولادة وتوقع الحياة وقت الولادة. ويبين الجدول ١٠ قيم المؤشرات السبعة المشار إليها.

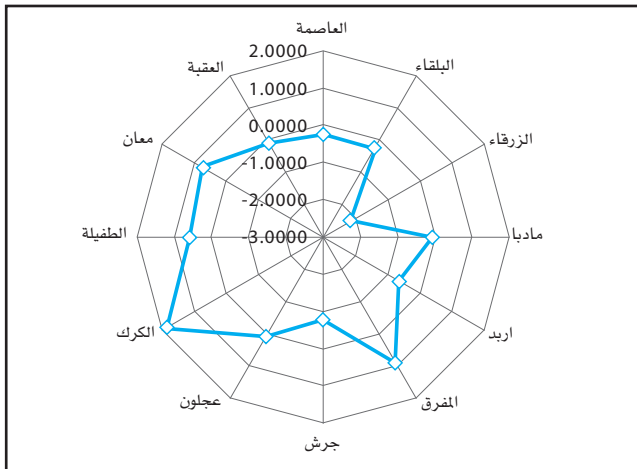
جدول ١٠ المؤشرات الديموغرافية حسب المحافظة ٢٠٠٦

المحافظة	معدل وفيات الأطفال دون الخامسة من العمر	معدل الإنجاب الكلي	متوسط حجم الأسرة	نسبة صغار السن (دون ١٥ سنة)	نسبة كبار السن (٦٥ سنة فأكثر)	معدل وفيات حديثي الولادة	توقع الحياة وقت الولادة
العاصمة	٢٤	٣,٤	٥,٥	٣٣,٧	٤,٢	١٨	٧١,٨
البلقاء	٢٤	٣,٧	٥,٩	٣٧,٨	٣,٧	١٤	٧٣,٢
الزرقاء	١٠	٣,٨	٥,٦	٣٨,٢	٣,٨	١٤	٧٢,٨
مادبا	٢٥	٣,٦	٥,٨	٣٥,٩	٣,٦	١٤	٧١,٨
اريد	٢١	٣,٨	٦,٠	٣٧,٧	٤,٢	١٤	٧٢,٨
المفرق	٣٢	٤,٠	٥,٩	٤١,٥	٣,٥	١٥	٦٨,١
جرش	٢٠	٣,٨	٦,٤	٣٨,٧	٣,٤	١٤	٧٢,١
عجلون	٢٦	٣,٧	٦,٤	٣٩,٧	٣,٥	١٤	٧٢,٤
الكرك	٣٩	٣,٢	٥,٨	٣٤,٣	٤,٥	٢٢	٦٨,٩
الطفيلة	٣٠	٣,٧	٦,٠	٤١,٨	٢,٩	١٩	٦٩,٠
معان	٣١	٤,٠	٦,٣	٣٩,٨	٣	١٩	٧١,٢
العقبة	٢٥	٤,١	٦,١	٤١,٢	٢,٢	١٧	٧١,٩
المملكة	٢٢	٣,٦	٥,٤	٣٦,٥	٣,٩	١٥	٧٢,٩

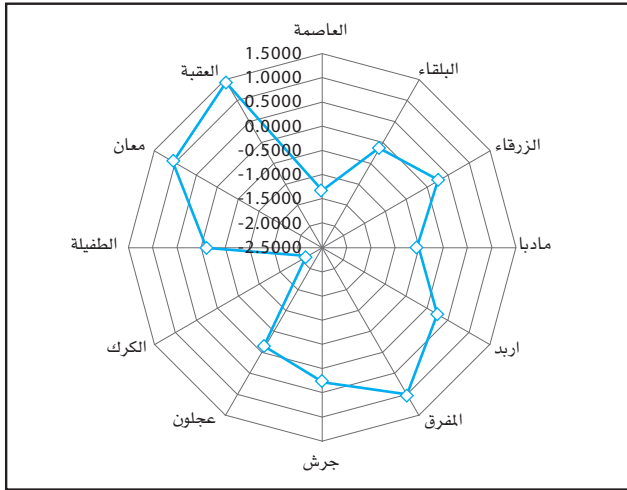
جدول ١١: قيم Z للمؤشرات الديموغرافية حسب المحافظة

المحافظة	معدل وفيات الأطفال دون الخامسة من العمر	معدل الإيجاب الكلي	متوسط حجم الأسرة	نسبة صغار السن (دون ١٥ سنة)	نسبة كبار السن (١٥ سنة فأكثر)	معدل وفيات حديثي الولادة	توقع الحياة وفت الولادة
العاصمة	٠,٢٢٠-	١,٣١٥-	١,٦٧١-	١,٧٤٠٨-	١,٠٣٩٨	٠,٦٦٤٨	٠,٢٧٦٨
البلقاء	٠,٢٢٠-	٠,١٣٢-	٠,٢٣٧-	٠,٢٠٨٦-	٠,٢٥٠١	٠,٧٨٥٦-	١,٠٨٤٠
الزرقاء	٢,١٦٣-	٠,٢٦٣	١,٣٦٩-	٠,٠٥٩٢-	٠,٤٠٨٠	٠,٧٨٥٦-	٠,٨٥٥٠
مادبا	٠,٠٨١-	٠,٥٢٦-	٠,٦٥٧-	٠,٩١٨٧-	٠,٠٩٢١	٠,٧٨٥٦-	٠,٢٧٦٨
اريد	٠,١٣٦-	٠,٢٦٣	٠,٠٦٨	٠,٢٤٦٠-	١,٠٣٩٨	٠,٧٨٥٦-	٠,٨٥٥٠
المفرق	٠,٨٩١	١,٠٥٢	٠,٢٧٣-	١,١٧٤٠	٠,٠٦٥٨-	٠,٤٢٣٠-	١,٨٨٨١-
جرش	٠,٧٧٥-	٠,٢٦٣	١,٢٩١	٠,١٢٧٧	٠,٢٢٣٨-	٠,٧٨٥٦-	٠,٤٧٥٧
عجلون	٠,٠٥٨	٠,١٣٢-	١,٤٧٤	٠,٥٠١٤	٠,٠٦٥٨-	٠,٧٨٥٦-	٠,٦٢١٤
الكرك	١,٨٦٢	٢,١٠٤-	٠,٤٤٨-	١,٥١٦٦-	١,٥١٣٧	٢,١١٥١	١,٤٢٧٨-
الطفيلة	٠,٦١٣	٠,١٣٢-	٠,١٣٨	١,٢٨٦١	١,٠١٣٥-	١,٠٢٧٣	١,٣٦٧٧-
معان	٠,٧٥٢	١,٠٥٢	١,٢٢٣	٠,٥٣٨٧	٠,٨٥٥٦-	١,٠٢٧٣	٠,٠٩٧٩-
العقبة	٠,٠٨١-	١,٤٤٧	٠,٤٦٢	١,٠٦١٩	٢,١١٩٢-	٠,٣٠٢٢	٠,٣٣٦٩

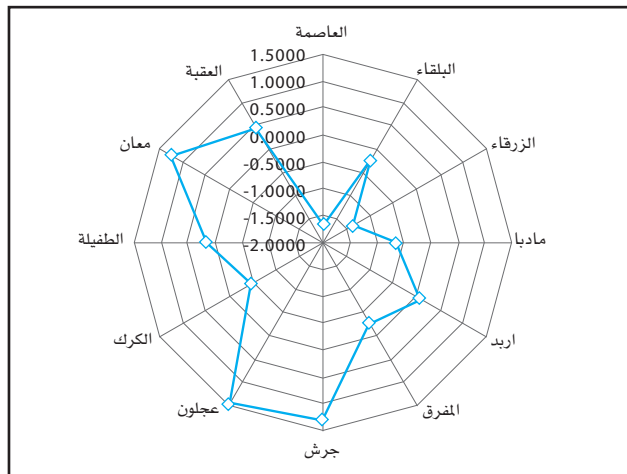
الشكل ١٥: قيم Z لمؤشر معدل وفيات الأطفال دون الخامسة من العمر حسب المحافظة



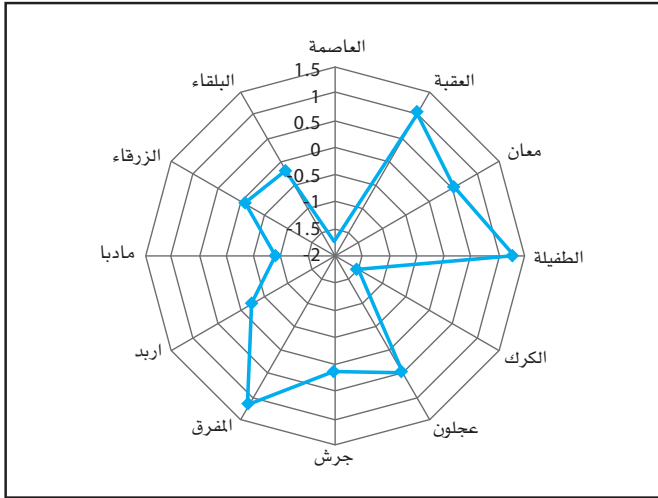
الشكل ١٦: قيم Z لمؤشر معدل الإيجاب الكلي حسب المحافظة



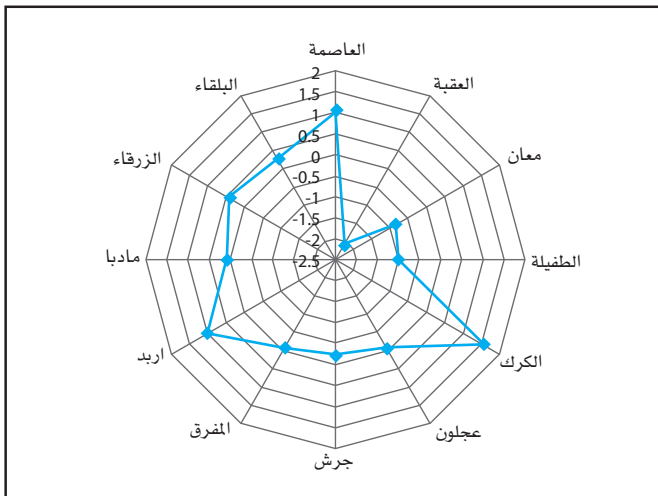
الشكل ١٧: قيم Z لمؤشر متوسط حجم الأسرة حسب المحافظة



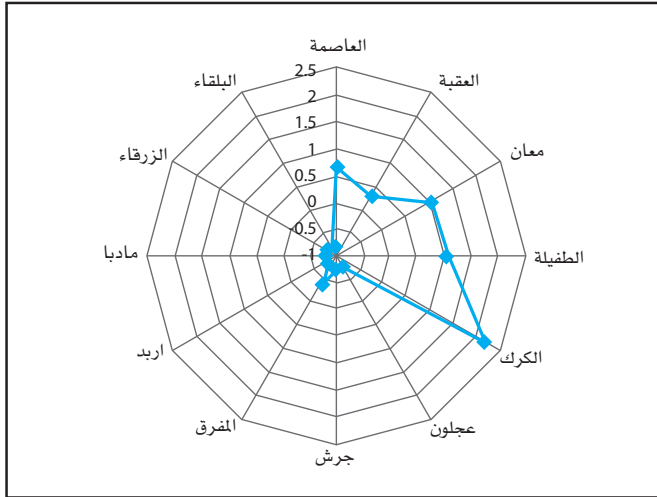
الشكل ١٨: قيم Z لمؤشر نسبة الأطفال دون الخامسة عشرة من العمر حسب المحافظة



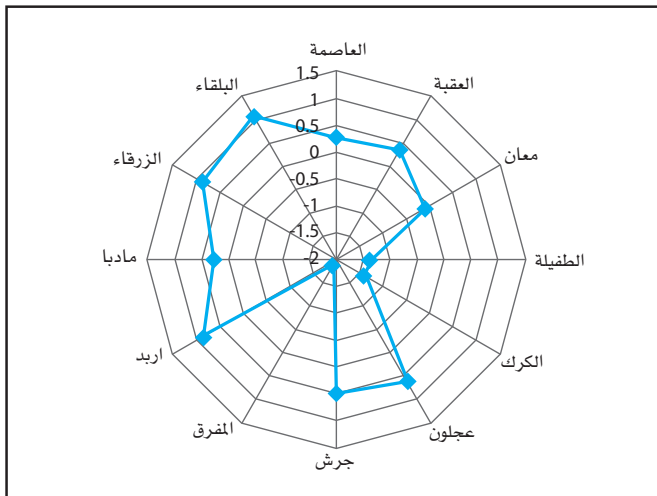
الشكل ١٩: قيم Z لمؤشر نسبة كبار السن (٦٥ سنة فأكثر) حسب المحافظة



الشكل ٢٠: قيم Z لمؤشر معدل وفيات حديثي الولادة حسب المحافظة



الشكل ٢١: قيم Z لمؤشر توقع الحياة وقت الولادة حسب المحافظة



جدول ١٢: رتب قيم Z للمؤشرات الديموغرافية حسب المحافظة

المحافظة	معدل وفيات الأطفال دون الخامسة من العمر	معدل الإيجاب الكلي	متوسط حجم الأسرة	نسبة صغار السن (دون ١٥ سنة)	نسبة كبار السن (١٥ سنة فأكثر)	معدل وفيات حديثي الولادة	توقع الحياة وقت الولادة
العاصمة	٤	٢	١	١	٢	٩	٧
البلقاء	٤	٩	٦	٥	٥	١	١
الزرقاء	١	١٠	٢	٦	٤	٢	٢
مادبا	٦	٣	٣	٣	٦	٣	٨
اريد	٣	١٠	٧	٤	٣	٤	٣
المفرق	١١	١١	٥	١١	٧	٧	١٢
جرش	٢	١٠	١١	٧	٩	٥	٥
عجلون	٨	٩	١٢	٨	٨	٦	٤
الكرك	١٢	١	٤	٢	١	١٢	١١
الطفيلة	٩	٩	٨	١٢	١١	١٠	١٠
معان	١٠	١١	١٠	٩	١٠	١١	٩
العقبة	٦	١٢	٩	١٠	١٢	٨	٦

أشارت النتائج إلى أن محافظة العاصمة قد احتلت المرتبة الأولى في مجموع رتب المؤشرات الديموغرافية بمجموع بلغ ٧ نقاط. تلتها محافظة مادبا بمجموع بلغ ١٢ نقطة ثم محافظة الزرقاء بمجموع بلغ ١٣ نقطة. وفي المقابل، فقد احتلت محافظة معان المرتبة الأخيرة في مجموع نقاط المؤشرات وسجلت ٣١ نقطة تلتها محافظتنا المفرق والعقبة بمجموع بلغ ٢٧ نقطة لكل منهما. وقد ساهم انخفاض حجم الأسرة. وانخفاض معدل الإيجاب في محافظة العاصمة في تقدمها المحافظات الأخرى في الترتيب. كما ساهم انخفاض قيمة معدل الإيجاب الكلي، وانخفاض حجم الأسرة في محافظة مادبا في احتلالها المرتبة الثانية في ترتيب المحافظات. وعلى الرغم من احتلال محافظة الزرقاء المرتبة الأولى في ترتيب المحافظات حسب قيمة معدل وفيات الأطفال دون الخامسة من العمر واحتلالها المرتبة الثانية في ترتيب متوسط حجم الأسرة. إلا أن تأخر ترتيبها بين المحافظات حسب قيمة معدل الإيجاب الكلي واحتلالها المرتبة العاشرة قد أثر على ترتيبها العام بما أدى إلى احتلالها المرتبة الثالثة بعد محافظتي العاصمة ومادبا.

جدول ١٣: قيمة دليل الرفاه الديموغرافي للأسرة الأردنية حسب المحافظة ٢٠٠٦

المحافظة	مجموع الرتب	متوسط الرتب	قيمة الدليل
العاصمة	٢٦	٣,٧١	٦٩,٠
البلقاء	٣١	٤,٤٣	٦٣,١
الزرقاء	٢٧	٣,٨٦	٦٧,٩
مادبا	٣٢	٤,٥٧	٦١,٩
اربد	٣٤	٤,٨٦	٥٩,٥
المفرق	٦٤	٩,١٤	٢٣,٨
جرش	٤٩	٧,٠٠	٤١,٧
عجلون	٥٥	٧,٨٦	٣٤,٥
الكرك	٤٣	٦,١٤	٤٨,٨
الطفيلة	٦٩	٩,٨٦	١٧,٩
معان	٧٠	١٠,٠٠	١٦,٧
العقبة	٦٣	٩,٠٠	٢٥,٠

وتشير النتائج إلى أن محافظة العاصمة قد احتلت المرتبة الأولى حسب قيمة دليل الرفاه الديموغرافي. حيث بلغت قيمة الدليل الخاص بها ٦٩,٠. في حين جاءت محافظة الزرقاء في المرتبة الثانية بدليل بلغت قيمته ٦٧,٩ فمحافظة البلقاء بدليل بلغ ٦٣,١. وفي المقابل، فقد احتلت محافظة معان المرتبة الأخيرة في الترتيب. حيث بلغت قيمة الدليل الخاص بها ١٦,٧.

ويتضح من النتائج أن دليل الرفاه الديموغرافي في خمس محافظات هي: العاصمة والبلقاء والزرقاء ومادبا واربد كان أعلى من الوسيط العام لدليل الرفاه الديموغرافي والذي بلغت قيمته ٤٥,٢. وقد سجل دليل الرفاه الديموغرافي لمحافظة العاصمة أعلى قيمة انحراف موجب عن الوسيط. حيث بلغت ٢٣,٨ تلاها دليل محافظة الزرقاء بانحراف عن الوسيط بلغت قيمته ٢٢,٦. وفي المقابل، فقد سجل دليل الرفاه الديموغرافي لمحافظة معان أعلى قيمة انحراف سلبي. حيث بلغت قيمته -٢٨,٦ تلاه دليل محافظة الطفيلة بانحراف بلغ -٢٧,٤.

الشكل ٢٢ دليل الرفاه الديموغرافي حسب المحافظة



## ٤.٢.٢ المؤشرات الخدمية

اشتملت مجموعة المؤشرات الخدمية على أربع مؤشرات هي: نسبة الأسر التي تملك المساكن التي تقيم فيها ونسبة الأسر التي تمتلك سيارة خاصة ونسبة المساكن التي ترتبط بالشبكة العامة للمجاري ونسبة المساكن التي لديها مصدر مياه نقية للشرب. ويبين الجدول ١٤ قيم المؤشرات الأربعة المشار إليها.

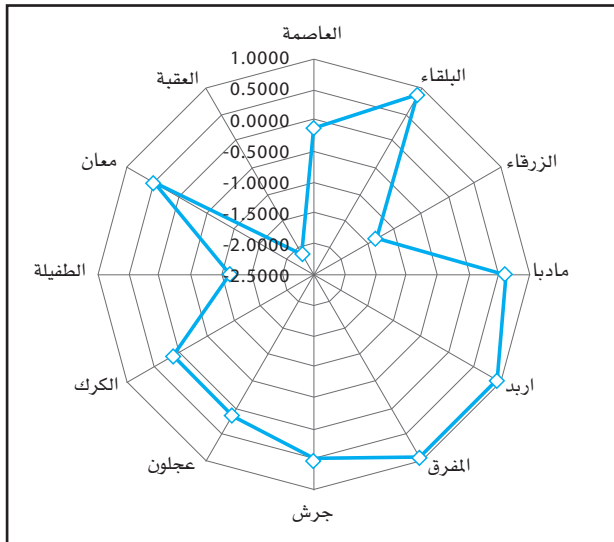
جدول ١٤: المؤشرات الخدمية حسب المحافظة، ٢٠٠٦

المحافظة	نسبة الأسر التي تملك السكن %	نسبة الأسر التي تملك سيارة خاصة %	نسبة المساكن التي ترتبط بالشبكة العامة للمجاري %	نسبة المساكن التي لديها مصدر مياه نقية للشرب
العاصمة	٦٦,٩	٤٧,٦	٧٧,٥	٩٩,٣
البلقاء	٧٨,٣	٣٢,١	٦٠,٨	٩٣,٨
الزرقاء	٥٣,٠	٢٧,٦	٨٢,٧	٩٩,٨
مادبا	٧٥,٠	٤٨,٠	٤٢,٧	١٠٠,٠
أربد	٧٨,٨	٢٧,٧	٣٣,٦	٨٣,٥
المفرق	٧٨,٨	٣١,١	٢٠,٢	٩٩,٢
جرش	٧٤,٠	٢٥,١	٣٧,٤	٩٩,٦
عجلون	٧٠,٠	٢٥,٦	٢٨,٥	٧٤,٩
الكرك	٦٩,٨	٢٧,١	١١,٥	١٠٠,٠
الطفيلة	٥٥,٤	٣١,٥	٣٦,٩	١٠٠,٠
معان	٧٤,٠	٥٢,٣	٣٢,١	٩٦,٦
العقبة	٤٤,٢	٣٩,٨	٧٥,٢	١٠٠
المملكة	٦٨,٣	٣٧,١	٦٠,٠	٩٥,٩

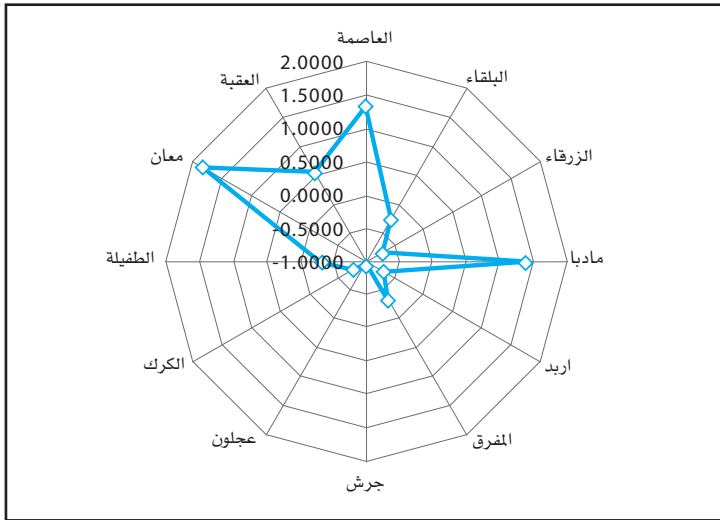
جدول ١٥: قيم Z للمؤشرات الخدمية حسب المحافظة

المحافظة	نسبة الأسر التي تملك المسكن %	نسبة الأسر التي تملك سيارة خاصة %	نسبة المساكن التي ترتبط بالشبكة العامة للمجاري %	نسبة المساكن التي لديها مصدر مياه نقية للشرب
العاصمة	٠,١١٣٠-	١,٣٣٣٧	١,٣٨١٣	٠,٤٦٣٥
البلقاء	٠,٨٩٠٨	٠,٢٥٩٥-	٠,٦٧٥٦	٠,٢١٧٨-
الزرقاء	١,٣٣٧٠-	٠,٧٢٢١-	١,٦٠٧٦	٠,٥٢٥٤
مادبا	٠,٦٠٠٣	١,٣٧٤٨	٠,٠٩٤٧-	٠,٥٥٠٢
اريد	٠,٩٣٤٩	٠,٧١١٨-	٠,٤٨٢٠-	١,٤٩٣٧-
المفرق	٠,٩٣٤٩	٠,٣٦٢٣-	١,٠٥٢٢-	٠,٤٥١١
جرش	٠,٥١٢٢	٠,٩٧٩١-	٠,٣٢٠٢-	٠,٥٠٠٧
عجلون	٠,١٦٠٠	٠,٩٢٧٧-	٠,٦٩٩٠-	٢,٥٥٩٠-
الكرك	٠,١٤٢٤	٠,٧٧٣٥-	١,٤٢٢٥-	٠,٥٥٠٢
الطفيلة	١,١٢٥٧-	٠,٣٢١٢-	٠,٣٤١٥-	٠,٥٥٠٢
معان	٠,٥١٢٢	١,٨١٦٨	٠,٥٤٥٨-	٠,١٢٩٠
العقبة	٢,١١١٩-	٠,٥٣١٩	١,٢٨٨٤	٠,٥٥٠٢

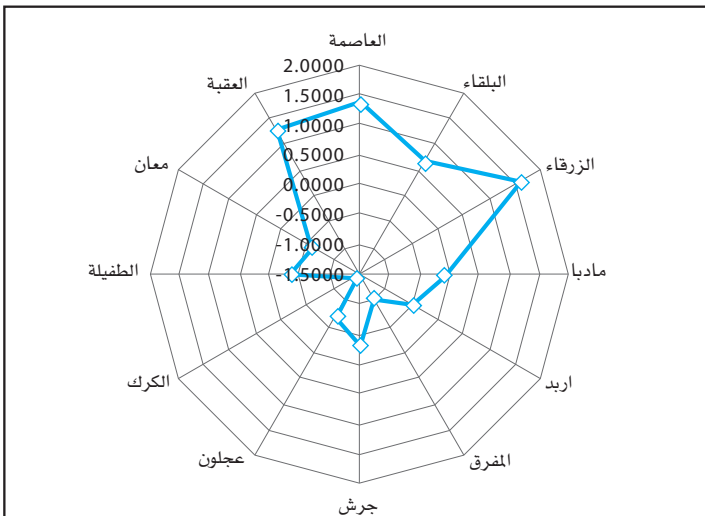
الشكل ٢٣: قيم Z لمؤشر امتلاك الأسرة للمسكن حسب المحافظة



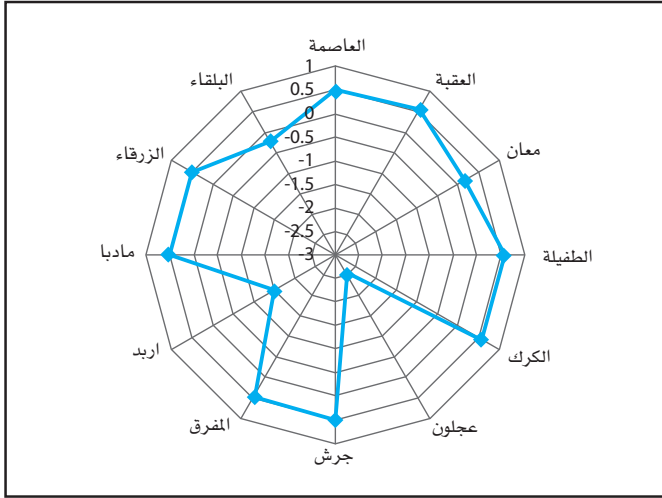
الشكل ٢٤: قيم Z لمؤشر امتلاك الأسرة لسيارة خاصة حسب المحافظة



الشكل ٢٥: قيم Z لمؤشر ارتباط المسكن بالشبكة العامة للمجاري حسب المحافظة



الشكل ٢٦: قيم Z لمؤشر نسبة المساكن التي لديها مصدر مياه نقية للشرب حسب المحافظة



جدول ١٢: رتب قيم Z للمؤشرات الخدمية حسب المحافظة

المحافظة	نسبة الأسر التي تملك المسكن	نسبة الأسر التي تملك سيارة خاصة	نسبة المساكن التي ترتبط بالشبكة العامة للمجاري	نسبة المساكن التي لديها مصدر مياه نقية للشرب
العاصمة	٩	٣	٢	٧
البلقاء	٣	٥	٤	١٠
الزرقاء	١١	٩	١	٥
مادبا	٤	٢	٥	٤
اربد	١	٨	٨	١١
المفرق	١	٧	١١	٨
جرش	٥	١٢	٦	٦
عجلون	٧	١١	١٠	١٢
الكرك	٨	١٠	١٢	١
الطفيلة	١٠	٦	٧	٢
معان	٥	١	٩	٩
العقبة	١٢	٤	٣	٣

بينت النتائج أن محافظة مادبا قد احتلت المرتبة الأولى في دليل الرفاه الخدمي. حيث بلغت قيمته ٦٨,٨ في حين احتلت محافظة العاصمة المرتبة الثانية بدليل بلغت قيمته ٥٦,٣. وجاءت محافظتا البلقاء والعقبة في المرتبتين الثالثة والرابعة. حيث بلغت قيمة الدليل فيهما ٥٤,٢. وقد ساهم ارتفاع نسبة الأسر التي تمتلك المساكن التي تقيم فيها وارتفاع نسبة الأسر التي تمتلك سيارة خاصة في احتلال محافظة مادبا المرتبة الثانية في حين كان لارتفاع نسبة المساكن التي ترتبط بالشبكة العامة للمجاري وارتباط المسكن بمصدر آمن لمياه الشرب تأثير واضح في احتلال محافظة العقبة المرتبة الثالثة في دليل الرفاه الخدمي. واحتلت محافظة عجلون المرتبة الأخيرة في ترتيب المحافظات حسب قيمة دليل الرفاه الخدمي. حيث بلغت قيمة الدليل ١٦.٧ وكان لانخفاض نسبة الأسر التي تمتلك سيارة خاصة (٢٥,٦٪) وانخفاض نسبة المساكن التي ترتبط بالشبكة العامة للمجاري وانخفاض نسبة المساكن التي يتوافر فيها مياه شرب نقية تأثير كبير على تراجع قيمة دليل الرفاه الخدمي للمحافظة.

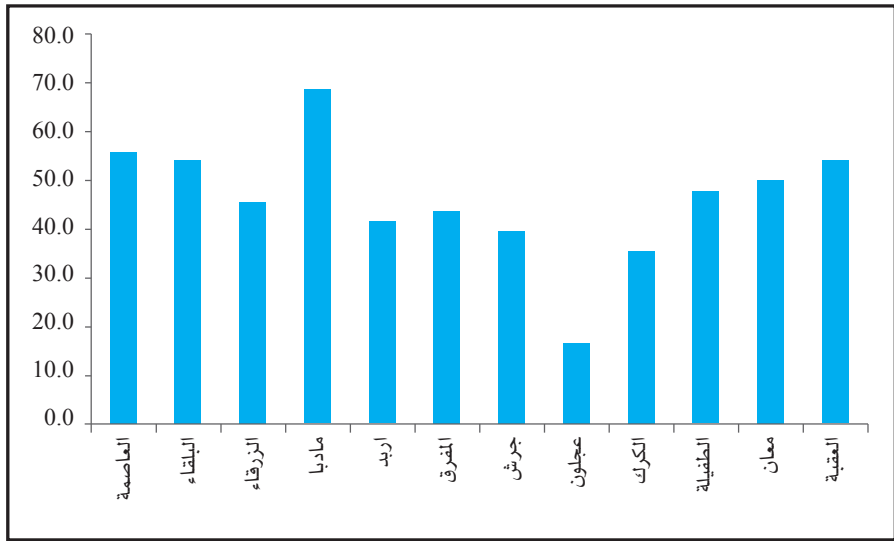
واحتلت محافظة الكرك المرتبة قبل الأخيرة بين المحافظات حسب دليل الرفاه الخدمي. حيث بلغت قيمته ٣٥,٤ وكان لانخفاض نسبة الأسر التي تمتلك سيارة خاصة وانخفاض نسبة المساكن التي ترتبط بالشبكة العامة للمجاري وانخفاض نسبة الأسر التي تمتلك المسكن التي تقيم فيه الأثر الأكبر في تراجع مرتبة المحافظة في دليل الرفاه الخدمي.

جدول ١٧: قيمة دليل الرفاه الخدمي للأسرة الأردنية حسب المحافظة ٢٠٠٦

المحافظة	مجموع الرتب	متوسط الرتب	قيمة الدليل
العاصمة	٢١	٥,٣	٥٦,٣
البلقاء	٢٢	٥,٥	٥٤,٢
الزرقاء	٢٦	٦,٥	٤٥,٨
مادبا	١٥	٣,٨	٦٨,٨
أربد	٢٨	٧,٠	٤١,٧
المفرق	٢٧	٦,٨	٤٣,٨
جرش	٢٩	٧,٣	٣٩,٦
عجلون	٤٠	١٠,٠	١٦,٧
الكرك	٣١	٧,٨	٣٥,٤
الطفيلة	٢٥	٦,٣	٤٧,٩
معان	٢٤	٦,٠	٥٠,٠
العقبة	٢٢	٥,٥	٥٤,٢

وأشارت النتائج إلى أن دليل الرفاه الخدمي في ست محافظات هي: أربد والمفرق وجرش وعجلون والكرك والزرقاء كان أقل من وسيط دليل الرفاه الخدمي العام للمحافظات والذي بلغت قيمته ٤٦,٩. وكان الانحراف عن الوسيط كبيراً لدليل الرفاه الخدمي لمحافظة عجلون، حيث بلغ -٣٠,٢ تلاها محافظة الكرك بانحراف بلغ -١١,٥.

الشكل ٢٧: دليل الرفاه الخدمي حسب المحافظة



وفي المقابل، كان الانحراف عن الوسيط موجباً في المحافظات السبع الأخرى (العاصمة والبلقاء ومادبا والطفيلة ومعان والعقبة). وسجلت محافظة مادبا أعلى قيمة موجبة للانحراف عن المتوسط والتي بلغت ٢١,٩. ولا شك أن ارتفاع نسبة الأسر التي تمتلك سيارة خاصة في المحافظة قد لعب دوراً رئيسياً في الانحراف الموجب لدليل الرفاه للمحافظة عن الوسيط. واحتلت محافظة العاصمة المرتبة الثانية بانحراف بلغ ٩,٤. وتشير هذه النتائج إلى تأثير ارتفاع نسبة المساكن المرتبطة بالشبكة العامة للمجاري في محافظة العاصمة في الانحراف الموجب عن وسيط دليل الرفاه. واحتلت محافظتا البلقاء والعقبة المرتبة الثالثة والرابعة بانحراف عن الوسيط بلغت قيمته ٧,٣ لكل منهما.

### ١.٣ دليل الرفاه العام

يعكس دليل الرفاه العام للأسرة الأردنية الجوانب المختلفة التي يرتبط بها المستوى المعيشي للأسرة، حيث اشتمل على أربعة جوانب هي: الجوانب الاقتصادية والاجتماعية والديموغرافية والخدمية من خلال مكوناته المتمثلة بأدلة الرفاه الاقتصادي والاجتماعي والديموغرافي والخدمي. ويعتبر الدليل مؤشراً تلخيصياً يعكس مدى التقدم في المستوى المعيشي والرفاه للأسرة الأردنية. ونظراً للتباين في تأثير المجموعات المختلفة للمؤشرات، فقد تم استشارة عدد من المختصين المحليين والأجانب في المجالات ذات العلاقة من خلال المناقشات معهم والتواصل المستمر حول الأوزان التي يمكن تخصيصها لكل مجموعة من مجموعات المؤشرات. ويبين الجدول ١٨ الأوزان النسبية لمجموعات المؤشرات.

الجدول ١٨: الأوزان النسبية لمجموعات المؤشرات

الجوانب الاقتصادية	الجوانب الاجتماعية	الجوانب الديموغرافية	الجوانب الخدمية
متوسط دخل الأسرة	نسبة الأمية بين النساء	حجم الأسرة	نسبة الأسر التي تمتلك مسكنها
متوسط إنفاق الأسرة	نسبة الأزامل والمطلقين	معدل الإيجاب الكلي	نسبة الأسر التي تمتلك سيارة خاصة
معدل البطالة	نسبة النساء أرباب الأسر	معدل وفيات الأطفال دون الخامسة من العمر	نسبة المساكن المرتبطة بالشبكة العامة للمجاري
متوسط إنفاق الأسرة على الغذاء	نسبة الأمية	وفيات حديثي الولادة	نسبة المساكن المرتبطة بمصدر آمن لمياه الشرب
متوسط إنفاق الأسرة على الصحة	نسبة المتعلمين	نسبة السكان دون الخامسة عشرة من العمر	
متوسط إنفاق الأسرة على التعليم		نسبة كبار السن (٦٥ سنة فأكثر)	
متوسط إنفاق الأسرة على الغذاء		توقع الحياة وقت الولادة	
نسبة الفقر			
٥٠٪	١٥٪	٢٠٪	١٥٪

وأشارت النتائج إلى أن محافظة العاصمة قد سجلت أعلى قيمة لدليل الرفاه العام. حيث بلغت قيمته ٧٧,٧. تلتها محافظة البلقاء بدليل بلغت قيمته ٥٧,٤٠. وجاءت محافظة الزرقاء في المرتبة الثالثة بدليل بلغت قيمته ٥٧,٢. في حين احتلت محافظات الطفيلة ومعان والمفرق المراكز الثلاثة الأخيرة في سلّم ترتيب المحافظات حسب قيمة دليل الرفاه. ومن الملاحظ أن انخفاض قيمة أدلة الرفاه الاقتصادي والاجتماعي والديموغرافي كان لها الأثر الكبير في تراجع ترتيب محافظة الطفيلة حسب دليل الرفاه العام. في حين كان انخفاض قيم دليلي الرفاه الاجتماعي والديموغرافي السبب في تراجع مرتبة محافظة معان.

جدول ١٩: أدلة الرفاه والدليل العام حسب المحافظة

المحافظة	دليل الرفاه الاقتصادي	دليل الرفاه الاجتماعي	دليل الرفاه الديموغرافي	دليل الرفاه الخدمي	الدليل العام
العاصمة	٨٩,٣	٧١,٧	٦٩,٠	٥٦,٣	٧٧,٧
البلقاء	٦٠,٧	٤١,٧	٦٣,١	٥٤,٢	٥٧,٤
الزرقاء	٥٢,٤	٧٠,٠	٦٧,٩	٤٥,٨	٥٧,٢
مادبا	٥٢,٤	٤٠,٠	٦١,٩	٦٨,٨	٥٤,٩
اربد	٤٧,٦	٥٣,٣	٥٩,٥	٤١,٧	٥٠,٠
المفرق	٣٢,١	٢٨,٣	٢٣,٨	٤٣,٨	٣١,٦
جرش	٣٤,٥	٦٥,٠	٤١,٧	٣٩,٦	٤١,٣
عجلون	٢٨,٦	٦١,٧	٣٤,٥	١٦,٧	٣٣,٠
الكرك	٣٥,٧	١٣,٣	٤٨,٨	٣٥,٤	٣٤,٩
الطفيلة	٢٨,٦	٣٠,٠	١٧,٩	٤٧,٩	٢٩,٦
معان	٣٦,٩	٨,٣	١٦,٧	٥٠,٠	٣٠,٥
العقبة	٥٢,٤	٦٣,٣	٢٥,٠	٥٤,٢	٤٨,٨

الشكل ٢٨ دليل الرفاه العام حسب المحافظة



### ١.١.٣ المساهمة النسبية لأدلة الرفاه الاقتصادي والاجتماعي والديموغرافي والخدمي في الدليل العام للرفاه

للتعرف على مساهمة كل دليل من الأدلة الأربعة في دليل الرفاه العام، فقد تم حساب المساهمة النسبية لكل دليل من الأدلة الأربعة وذلك باستخدام المعادلة التالية:

$$\text{المساهمة النسبية للدليل} = \text{قيمة الدليل} / \text{مجموع قيم الأدلة} \times 100$$

بينت النتائج أن دليل الرفاه الاقتصادي هو الأقوى تأثيراً على الدليل العام للرفاه في كافة المحافظات، حيث تراوحت مساهمته في دليل الرفاه العام ما بين ٤,٦٠٪ في محافظة معان و ٤١,٨٪ في محافظة جرش. واحتل دليل الرفاه الاجتماعي المرتبة الثانية في

المساهمة في دليل الرفاه العام في محافظاتي جرش وعجلون . وبلغت نسبة مساهمته ٢٣,٦ ٪ في محافظة جرش و٢٨,١ ٪ في محافظة عجلون.

واحتلت المؤشرات الديموغرافية المرتبة الثانية في التأثير على قيمة الدليل في أربع محافظات هي الزرقاء والبلقاء ومادبا واريد . حيث بلغت مساهمة دليل الرفاه الديموغرافي في الدليل العام للرفاه ٢٢,٠ ٪ و٢٣,٨ ٪ و٢٢,٦ ٪ و٢٣,٨ ٪ على التوالي. ولا شك أن انخفاض قيمة معدل وفيات الأطفال دون الخامسة من العمر في محافظة الزرقاء كان السبب المباشر في ارتفاع قيمة دليل الرفاه العام لها مقارنة بالمحافظات الأخرى. وعلى الرغم من المساهمة المرتفعة لمؤشر معدل الإيجاب الكلي في دليل الرفاه العام لمحافظة الكرك مقارنة بمساهمته في المحافظات الأخرى إلا أن تأثيره المتوقع لم يكن فعالاً نظراً لتراجع مساهمة دليل الرفاه الاجتماعي والخدمي.

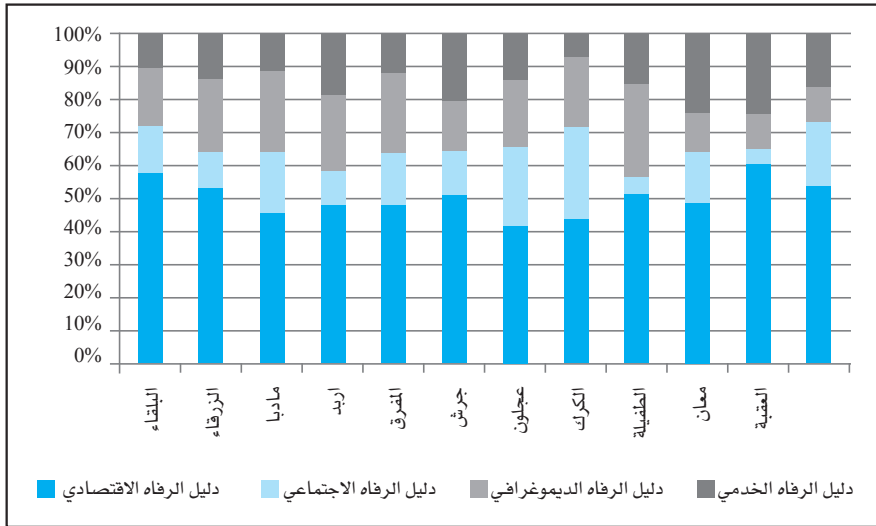
واحتل دليل الرفاه الاجتماعي المرتبة الثانية من حيث المساهمة في قيمة الدليل العام للرفاه في ثلاث محافظات هي: جرش وعجلون والعقبة. حيث ساهم بما نسبته ٢٣,٦ ٪ و٢٨,١ ٪ و١٩,٤ ٪ من قيمة الدليل العام للرفاه للمحافظات المشار إليها على التوالي. في حين كانت مساهمته ضئيلة جداً في محافظتي معان والكرك . حيث ساهم بـ ٤,١ ٪ وساهم بنسبة بلغت ٢٧,٩ ٪ و٣٤,٦ ٪ في قيمة الدليل العام للمحافظتين على التوالي.

واحتل دليل الرفاه الخدمي المرتبة الثانية في المساهمة في الدليل العام للرفاه في بين الأدلة في محافظات المفرق والطفيلة ومعان . حيث ساهم بما نسبته ٢٠,٨ ٪ و٢٤,٣ ٪ و٢٤,٦ ٪ من قيمة دليل الرفاه العام في المحافظات المشار إليها على التوالي. ولا شك أن ارتفاع نسبة الأسر التي تمتلك سيارة خاصة في محافظة معان والتي بلغت ٥٢,٣ ٪ كان له الأثر الأكبر في ارتفاع مساهمة دليل الرفاه الخدمي. في حين كان ارتفاع نسبة الأسر التي تمتلك المساكن التي تقيم فيها سببا رئيسيا لارتفاع قيمة دليل الرفاه الخدمي في محافظة المفرق.

جدول ٢٠: المساهمة النسبية للأدلة في دليل الرفاه العام حسب المحافظة

المحافظة	دليل الرفاه الاقتصادي	دليل الرفاه الاجتماعي	دليل الرفاه الديموغرافي	دليل الرفاه الخدمي	المجموع
العاصمة	٥٧,٥	١٣,٩	١٧,٨	١٠,٩	١٠٠,٠
البلقاء	٥٢,٩	١٠,٩	٢٢,٠	١٤,٢	١٠٠,٠
الزرقاء	٤٥,٨	١٨,٤	٢٣,٨	١٢,٠	١٠٠,٠
مادبا	٤٧,٧	١٠,٩	٢٢,٦	١٨,٨	١٠٠,٠
أربد	٤٧,٦	١٦,٠	٢٣,٨	١٢,٥	١٠٠,٠
المفرق	٥٠,٨	١٣,٤	١٥,١	٢٠,٨	١٠٠,٠
جرش	٤١,٨	٢٣,٦	٢٠,٢	١٤,٤	١٠٠,٠
عجلون	٤٣,٤	٢٨,١	٢٠,٩	٧,٦	١٠٠,٠
الكرك	٥١,١	٥,٧	٢٨,٠	١٥,٢	١٠٠,٠
الطفيلة	٤٨,٤	١٥,٢	١٢,١	٢٤,٣	١٠٠,٠
معان	٦٠,٤	٤,١	١٠,٩	٢٤,٦	١٠٠,٠
العقبة	٥٣,٧	١٩,٤	١٠,٢	١٦,٧	١٠٠,٠

الشكل ٢٩ المساهمة النسبية لأدلة الرفاه في دليل العام للرفاه



## خطوات حساب دليل الرفاه

### أ. اختيار المؤشرات

معدل وفيات الاطفال دون الخامسة من العمر	معدل الإيجاب الكلّي	متوسط حجم الاسرة	نسبة الفقر	معدل البطالة	نسبة الإنفاق السنوي على التعليم	نسبة الإنفاق السنوي على الصحة	نسبة الإنفاق السنوي على الغذاء	الإنفاق (بالدينار)	الدخل (بالدينار)	المحافظة
٢٤	٣,٤	٥,٥	٩,٤	٦,٥	٨٨,٢	٣,٣,٢	٢٨,٢	٨٩٥٩	٧٤٠٤	العاصمة
٢٤	٣,٧	٥,٩	١٥,٣	٨,٥	٦,٦	٣,٠	٣٥,٨	٦٩٩٠	٥٧٢٣	البلقاء
١٠	٣,٨	٥,٦	١٤,٩	٦,٧	٥,٩	٣,٢	٣٥,٤	٥٩٤٧	٤٦٧٢	الزرقاء
٢٥	٣,٦	٥,٨	١٠,٠	٩,٩	٧,٨	١,١	٣٦,٢	٧٥٢١	٥١٥٥	ماديا
٢١	٣,٨	٦,٠	١٢,١	١٠,٠	٥,٧	١,٨	٣٩,٨	٧٣٠١	٥٨٥١	اريد
٣٢	٤,٠	٥,٩	٢٣,٠	١١,٣	٥,١	٢,٤	٣٤,٧	٥٧٦٠	٥٣١٢	المفرق
٢٠	٣,٨	٦,٤	١٦,٧	٩,٩	٤,٠	٢,٧	٣٧,٩	٦٥٣١	٥٠٥٢	جرش
٢٦	٣,٧	٦,٤	١٧,٧	١٢,٥	٥,٤	١,٢	٣٩,٧	٦١٢٠	٥٨٥٤,١	عجلون
٣٩	٣,٢	٥,٨	٢١,٧	١٦,٧	٨,٨	١,٥	٣٧,٧	٥٨٦٠	٥٨٥٣	الكرك
٣٠	٣,٧	٦,٠	١٩,١	٩,٣	٧,٨	١,٨	٤١,٧	٥٦٧٢	٥١٨١	الطفيلة
٣١	٤,٠	٦,٣	١٢,٧	١١,٩	٤,٣	١,٣	٣٧,٦	٦٥٢١	٥٦٠٧	معان
٢٥	٤,١	٦,١	١٥,٤	٨,٢	٤,٠	٣,٢	٣٧,٨	٦٤٠٨	٦٤١١	العقبة

نسبة النساء ريات الأسر	نسبة المطلقات والأرامل	نسبة المتعلمين (١٥ سنة فأكثر)	نسبة الأمية بين السكان (١٥ سنة فأكثر)	نسبة الأمية بين النساء	توقع الحياة	نسبة كبار السن (٦٥ سنة فأكثر)	نسبة صغار السن (دون ١٥ سنة)	معدل وفيات حديثي الولادة	المحافظة
١١,٦	٨,٥	٩٢,٨	٧,٢	١٠,٠	٧١,٨	٤,٢	٣٣,٧	١٨	العاصمة
١١,٨	٧,٧	٨٨,٢	١١,٨	١٦,٩	٧٣,٢	٣,٧	٣٧,٨	١٤	البلقاء
١٠,٦	٨,٤	٩١,١	٨,٩	١٢,٥	٧٢,٨	٣,٨	٣٨,٢	١٤	الزرقاء
١٢,٩	٨,٩	٨٩,٣	١٠,٧	١٥,٦	٧١,٨	٣,٦	٣٥,٩	١٤	مادبا
١٤,١	٧,٩	٩٠,١	٩,٩	١٤,٩	٧٢,٨	٤,٢	٣٧,٧	١٤	أربد
١٠,٣	٧,٤	٨٢,٥	١٧,٥	٢٤,٨	٦٨,١	٣,٥	٤١,٥	١٥	المفرق
١٢,٦	٧,٢	٩٠,١	٩,٩	١٤,٥	٧٢,١	٣,٤	٣٨,٧	١٤	جرش
١٠,٣	٦,٦	٨٨,٦	١١,٤	١٥,٦	٧٢,٤	٣,٥	٣٩,٧	١٤	عجلون
١٣,٩	٩,٠	٨٥,٩	١٤,١	٢٠,٥	٦٨,٩	٤,٥	٣٤,٣	٢٢	الكرك
١٢,٨	٨,٠	٨٧,٠	١٣,٠	١٨,٩	٦٩,٠	٢,٩	٤١,٨	١٩	الطفيلة
١٣,٥	٩,٥	٨٣,٨	١٦,٢	٢٤,١	٧١,٢	٣	٣٩,٨	١٩	معان
٨,٣	٧,٢	٨٨,٦	١١,٤	١٥,١	٧١,٩	٢,٢	٤١,٢	١٧	العقبة

نسبة المساكن التي ترتبط بمصدر مياه شرب آمنة	نسبة المساكن التي ترتبط بالشبكة العامة للمجاري	نسبة الأسر التي تملك سيارة خاصة	نسبة الأسر التي تملك المسكن	المحافظة
٩٩,٣	٧٧,٥	٤٧,٦	٦٦,٩	العاصمة
٩٣,٨	٦٠,٨	٣٢,١	٧٨,٣	البلقاء
٩٩,٨	٨٢,٧	٢٧,٦	٥٣,٠	الزرقاء
١٠٠	٤٢,٧	٤٨	٧٥,٠	مادبا
٨٣,٥	٣٣,٦	٢٧,٧	٧٨,٨	أربد
٩٩,٢	٢٠,٢	٣١,١	٧٨,٨	المفرق
٩٩,٦	٣٧,٤	٢٥,١	٧٤,٠	جرش
٧٤,٩	٢٨,٥	٢٥,٦	٧٠,٠	عجلون
١٠٠	١١,٥	٢٧,١	٦٩,٨	الكرك
١٠٠	٣٦,٩	٣١,٥	٥٥,٤	الطفيلة
٩٦,٦	٣٢,١	٥٢,٣	٧٤,٠	معان
١٠٠	٧٥,٢	٣٩,٨	٤٤,٢	العقبة

## ب. حساب المتوسط والانحراف المعياري للمؤشرات

محافظة	الدخل (بالدينار)	الإنفاق (بالدينار)	نسبة الإنفاق السني على الغذاء	نسبة الإنفاق السني على الصحة	نسبة الإنفاق السني على التعليم	معدل البطالة %	نسبة الفقر	متوسط حجم الاسرة	معدل الإيجاب الكلي
العاصمة	٧٤٠٤	٨٩٥٩	٢٨,٢	٣,٢	٨,٢	٦,٥	٩,٤	٥,٥	٣,٤
البلقاء	٥٧٢٣	٦٩٩٠	٣٥,٨	٣,٠	٦,٦	٨,٥	١٥,٣	٥,٩	٣,٧
الزرقاء	٤٦٧٢	٥٩٤٧	٣٥,٤	٣,٢	٥,٩	٦,٧	١٤,٩	٥,٦	٣,٨
مادبا	٥١٥٥	٧٥٢١	٣٦,٢	١,١	٧,٨	٩,٩	١٠,٠	٥,٨	٣,٦
اريد	٥٨٥١	٧٣٠١	٣٩,٨	١,٨	٥,٧	١٠,٠	١٢,١	٦,٠	٣,٨
المفرق	٥٣١٢	٥٧٦٠	٣٤,٧	٢,٤	٥,١	١١,٣	٢٣,٠	٥,٩	٤,٠
جرش	٥٠٥٢	٦٥٣١	٣٧,٩	٢,٧	٤,٠	٩,٩	١٦,٧	٦,٤	٣,٨
عجلون	٥٨٥٤	٦١٢٠	٣٩,٧	١,٢	٥,٤	١٢,٥	١٧,٧	٦,٤	٣,٧
الكرك	٥٨٥٣	٥٨٦٠	٣٧,٧	١,٥	٨,٨	١٦,٧	٢١,٧	٥,٨	٣,٢
الطفيلة	٥١٨١	٥٦٧٢	٤١,٧	١,٨	٧,٨	٩,٣	١٩,١	٦,٠	٣,٧
معان	٥٦٠٧	٦٥٢١	٣٧,٦	١,٣	٤,٣	١١,٩	١٢,٧	٦,٣	٤,٠
العقبة	٦٤١١	٦٤٠٨	٣٧,٨	٣,٢	٤,٠	٨,٢	١٥,٤	٦,١	٤,١
المتوسط	٥٦٧٣,٥	٦٦٣٢,٩	٣٦,٩	٢,٢	٦,١	١٠,١	١٥,٧	٥,٩٧٥	٣,٧
الانحراف المعياري	٧١٧,٩٦٥٧	٩٤٦,٨٣٦	٣,٤٠٠٠	٠,٨٣٩٩	٤,٢٧٣٢	٢,٧٨٦٦٠٢	٤,٢٧٣٢	٠,٢٨٩٥٩	٠,٢٥٣٥

الحافظة	وفيات الأطفال دون الخامسة	معدل وفيات حديثي الولادة	نسبة صغار السن (دون ١٥ سنة من العمر)	نسبة كبار السن (٦٥ سنة فأكثر)	توقع الحياة ووقت الولادة	نسبة الأمية بين النساء	نسبة الأمية بين السكان ١٥ سنة فأكثر	نسبة المتعلمين ١٥ سنة فأكثر	نسبة المطلقات والأرامل	نسبة النساء أرياب الأسر
العاصمة	٢٤	١٨	٣٣,٧	٨٤,٢	٧١,٨	١٠,٠	٧,٢	٩٢,٨	٨,٥	١١,٦
البلقاء	٢٤	١٤	٣٧,٨	٣,٧	٧٣,٢	١٦,٩	١١,٨	٨٨,٢	٧,٧	١١,٨
الزرقاء	١٠	١٤	٣٨,٢	٣,٨	٧٢,٨	١٢,٥	٨,٩	٩١,١	٨,٤	١٠,٦
مادبا	٢٥	١٤	٣٥,٩	٣,٦	٧١,٨	١٥,٦	١٠,٧	٨٩,٣	٨,٩	١٢,٩
أربد	٢١	١٤	٣٧,٧	٤,٢	٧٢,٨	١٤,٩	٩,٩	٩٠,١	٧,٩	١٤,١
المفرق	٣٢	١٥	٤١,٥	٣,٥	٦٨,١	٢٤,٨	١٧,٥	٨٢,٥	٧,٤	١٠,٣
جرش	٢٠	١٤	٣٨,٧	٣,٤	٧٢,١	١٤,٥	٩,٩	٩٠,١	٧,٢	١٢,٦
عجلون	٢٦	١٤	٣٩,٧	٣,٥	٧٢,٤	١٥,٦	١١,٤	٨٨,٦	٦,٦	١٠,٣
الكرك	٣٩	٢٢	٣٤,٣	٤,٥	٦٨,٩	٢٠,٥	١٤,١	٨٥,٩	٩,٠	١٣,٩
الطفيلة	٣٠	١٩	٤١,٨	٢,٩	٦٩,٠	١٨,٩	١٣,٠	٨٧,٠	٨,٠	١٢,٨
معان	٣١	١٩	٣٩,٨	٣	٧١,٢	٢٤,١	١٦,٢	٨٣,٨	٩,٥	١٣,٥
العقبة	٢٥	١٧	٤١,٢	٢,٢	٧١,٩	١٥,١	١١,٤	٨٨,٦	٧,٢	٨,٣
المتوسط	٢٥,٦	١٦,٢	٣٨,٤	٣,٥	٧١,٣	١٧,٠	١١,٨	٨٨,٢	٨,٠	١١,٩
الانحراف المعياري	٧,٢٠٤٣	٢,٧٥٧٩	٢,٦٧٦٠	-٠,٦٣٣١	١,٧٠٨٤	٤,٤١٦٢	٢,٩٦٧٨	٢,٩٦٧٨	-٠,٨٦١٤	١,٧٤٦٩

الحافظة	نسبة الأسر التي تملك السكن	نسبة الأسر التي تملك سيارة خاصة	نسبة المساكن التي ترتبط بالشبكة العامة للمجاري	نسبة المساكن التي ترتبط بمصدر مياه شرب آمنة
العاصمة	٦٦,٩	٤٧,٦	٧٧,٥	٩٩,٣
البلقاء	٧٨,٣	٣٢,١	٦٠,٨	٩٣,٨
الزرقاء	٥٣,٠	٢٧,٦	٨٢,٧	٩٩,٨
مادبا	٧٥,٠	٤٨	٤٢,٧	١٠٠
أربد	٧٨,٨	٢٧,٧	٣٣,٦	٨٣,٥
المفرق	٧٨,٨	٣١,١	٢٠,٢	٩٩,٢
جرش	٧٤,٠	٢٥,١	٣٧,٤	٩٩,٦
عجلون	٧٠,٠	٢٥,٦	٢٨,٥	٧٤,٩
الكرك	٦٩,٨	٢٧,١	١١,٥	١٠٠
الطفيلة	٥٥,٤	٣١,٥	٣٦,٩	١٠٠
معان	٧٤,٠	٥٢,٣	٣٢,١	٩٦,٦
العقبة	٤٤,٢	٣٩,٨	٧٥,٢	١٠٠
المتوسط	٦٨,٢	٣٤,٦	٤٤,٩	٩٥,٦
الانحراف المعياري	١١,٣٥١٣	٩,٧٢٨٦	٢٣,٤٩٨٠	٨,٠٧٢٧

## ج. حساب قيم Z

يتم حساب قيم z باستخدام المعادلة التالية:

(المؤشر لكل محافظة - قيمة المتوسط)

الانحراف المعياري للمؤشر

محافظة	الدخل (بالدينار)	الإنفاق (بالدينار)	نسبة الإنفاق السنتوي على الغذاء	نسبة الإنفاق السنتوي على الصحة	نسبة الإنفاق السنتوي على التعليم	معدل البطالة %	نسبة الفقر	متوسط حجم الأسرة
العاصمة	٢,٤١٠	٢,٤٥٧	١,٢٩٨-	١,١٧١	١,٢١٥	١,٢٩٨-	١,٤٦٦-	٠,٢٢-
البيضاء	٠,٠٧٠	٠,٣٧٧	٠,٥٨٠-	٠,٩٢٥	٠,٢٧٣	٠,٥٨٠-	٠,٠٨٦-	٠,٢٢-
الزرقاء	١,٣٩٤-	٠,٧٢٣-	١,٢٢٦-	١,١٩٣	٠,١٥٤-	١,٢٢٦-	٠,١٧٩-	٢,١٦٣-
ماديا	٠,٧٢١-	٠,٩٣٨	٠,٠٧٨-	١,٢٨٣-	١,٠٠٤	٠,٠٧٨-	١,٣٢٦-	٠,٠٨١-
اريد	٠,٢٤٨	٠,٧٠٦	٠,٠٤٢-	٠,٤٣٦-	٠,٢٣٥-	٠,٠٤٢-	٠,٨٣٥-	٠,٦٣٦-
المفرق	٠,٥٠٣-	٠,٩٢١-	٠,٤٢٥	٠,٢٥٧	٠,٦٠٧-	٠,٤٢٥	١,٧١٦	٠,٨٩١
جرش	٠,٨٦٥-	٠,١٠٨-	٠,٠٧٨-	٠,٥٥٠	١,٢٧٦-	٠,٠٧٨-	٠,٢٤٢	٠,٧٧٥-
عجلون	٠,٢٥٢	٠,٥٤١-	٠,٨٥٥	١,١٧٨-	٠,٤٤٦-	٠,٨٥٥	٠,٤٧٦	٠,٠٥٨
الكرك	٠,٢٥١	٠,٨١٦-	٢,٣٦٢	٠,٨٨٩-	١,٥٥١	٢,٣٦٢	١,٤١٢	١,٨١٢
الطفيلة	٠,٦٨٥-	١,٠١٤-	٠,٢٩٣-	٠,٥١٠-	٠,٩٩٢	٠,٢٩٣-	٠,٨٠٣	٠,٦١٣
معان	٠,٠٩٢-	٠,١١٧-	٠,٦٤٠	١,٠٥٩-	١,٠٨٣-	٠,٦٤٠	٠,٦٩٤-	٠,٧٥٢
العقبة	١,٠٢٨	٠,٢٣٧-	٠,٦٨٨-	١,٢٥٩	١,٢٥١-	٠,٦٨٨-	٠,٠٦٢-	٠,٠٨١-

المحافظة	معدل وفيات الأطفال دون الخامسة من العمر	معدل الإيجاب الكلي	معدل وفيات حديثي الولادة	نسبة صغار السن (دون ١٥ سنة)	نسبة كبار السن (٦٥ سنة فأكثر)	توقع الحياة ووقت الولادة	نسبة الأمية بين النساء
العاصمة	١,٣١٥-	١,٦٧١-	٠,٦٦٥	١,٧٤١-	١,٠٤٠	٠,٢٧٧	١,٥٧٤-
البلقاء	٠,١٣٢-	٠,٢٣٧-	٠,٧٨٦-	٠,٢٠٩-	٠,٢٥٠	١,٠٨٤	٠,٠١١-
الزرقاء	٠,٢٦٣	١,٣٦٩-	٠,٧٨٦-	٠,٠٥٩-	٠,٤٠٨	٠,٨٥٥	١,٠٠٨-
مادبا	٠,٥٢٦-	٠,٦٥٧-	٠,٧٨٦-	٠,٩١٩-	٠,٠٩٢	٠,٢٧٧	٠,٣٠٦-
اربد	٠,٢٦٣	٠,٠٦٨	٠,٧٨٦-	٠,٢٤٦-	١,٠٤٠	٠,٨٥٥	٠,٤٦٤-
المفرق	١,٠٥٢	٠,٢٧٣-	٠,٤٢٣-	١,١٧٤	٠,٠٦٦-	١,٨٨٨-	١,٧٧٨
جرش	٠,٢٦٣	١,٢٩١	٠,٧٨٦-	٠,١٢٨	٠,٢٢٤-	٠,٤٧٦	٠,٥٥٥-
عجلون	٠,١٣٢-	١,٤٧٤	٠,٧٨٦-	٠,٥٠١	٠,٠٦٦-	٠,٦٢١	٠,٣٠٦-
الكرك	٢,١٠٤-	٠,٤٤٨-	٢,١١٥	١,٥١٧-	١,٥١٤	١,٤٢٨-	٠,٨٠٤
الطفيلة	٠,١٣٢-	٠,١٣٨	١,٠٢٧	١,٢٨٦	١,٠١٤-	١,٣٦٨-	٠,٤٤٢
معان	١,٠٥٢	١,٢٢٣	١,٠٢٧	٠,٥٣٩	٠,٨٥٦-	٠,٠٩٨-	١,٦١٩
العقبة	١,٤٤٧	٠,٤٦٢	٠,٣٠٢	١,٠٦٢	٢,١١٩-	٠,٣٣٧	٠,٤١٩-

المحافظة	نسبة الأمية بين السكان ١٥ سنة فأكثر	نسبة المتعلمين ١٥ سنة فأكثر	نسبة المطلقات والأرامل	نسبة النساء أرباب الأسر	نسبة الأسر التي تملك المسكن	نسبة الأسر التي تملك سيارة خاصة	نسبة المساكن التي ترتبط بالشبكة العامة للمجري	نسبة المساكن التي ترتبط بمصدر مياه شرب آمنة
العاصمة	١,٥٦١-	١,٥٦١	٠,٥٥١	٠,١٦٧-	٠,١١٣-	١,٣٣٤	١,٣٨٦	٠,٤٦٣
البلقاء	٠,٠١١-	٠,٠١١	٠,٣٧٧-	٠,٠٥٢-	٠,٨٩١	٠,٢٦٠-	٠,٦٧٦	٠,٢١٨-
الزرقاء	٠,٩٨٨-	٠,٩٨٨	٠,٤٣٥	٠,٧٣٩-	١,٣٣٧-	٠,٧٢٢-	١,٦٠٨	٠,٥٢٥
مادبا	٠,٣٨٢-	٠,٣٨٢	١,٠١٦	٠,٥٧٧	٠,٦٠٠	١,٣٧٥	٠,٠٩٥-	٠,٥٥٠
اربد	٠,٦٥١-	٠,٦٥١	٠,١٤٥-	١,٢٦٤	٠,٩٣٥	٠,٧١٢-	٠,٤٨٢-	١,٤٩٤-
المفرق	١,٩٠٩	١,٩٠٩-	٠,٧٢٦-	٠,٩١١-	٠,٩٣٥	٠,٣١٢-	١,٠٥٢-	٠,٤٥١
جرش	٠,٦٥١-	٠,٦٥١	٠,٩٥٨-	٠,٤٠٥	٠,٥١٢	٠,٩٧٩-	٠,٣٢٠-	٠,٥٠١
عجلون	٠,١٤٦-	٠,١٤٦	١,٦٥٤-	٠,٩١١-	٠,١٦٠	٠,٩٢٨-	٠,٦٩٩-	٢,٥٥٩-
الكرك	٠,٧٦٤	٠,٧٦٤-	١,١٣٢	١,١٥٠	٠,١٤٢	٠,٧٧٣-	١,٤٢٢-	٠,٥٥٠
الطفيلة	٠,٣٩٣	٠,٣٩٣-	٠,٠٢٩-	٠,٥٢٠	١,١٢٦-	٠,٣٢١-	٠,٣٤٢-	٠,٥٥٠
معان	١,٤٧١	١,٤٧١-	١,٧١٢	٠,٩٢١	٠,٥١٢	١,٨١٧	٠,٥٤٦-	٠,١٢٩
العقبة	٠,١٤٦-	٠,١٤٦	٠,٩٥٨-	٢,٠٥٦-	٢,١١٢-	٠,٥٣٢	١,٢٨٨	٠,٥٥٠

## د. ترتيب قيم Z

يتم ترتيب قيم Z حسب قريها أو بعدها عن الصفر وحسب ما إذا كانت موجبة أو سالبة وذلك حسب تصنيف المؤشر وأهمية ارتفاعه أو انخفاضه

المحافظة	الدخل (بالدينار)	الإنفاق (بالدينار)	نسبة الإنفاق السني على الغذاء	نسبة الإنفاق السني على الصحة	نسبة الإنفاق السني على التعليم	معدل البطالة %	نسبة الفقر	متوسط حجم الأسرة
العاصمة	١	١	١	٢	٢	١	١	١
البلقاء	٦	٤	٤	٤	٥	٤	٦	٦
الزرقاء	١٢	٩	٣	٣	٦	٢	٥	٢
ماديا	١٠	٢	٥	١٢	٣	٦	٢	٣
اريد	٥	٣	١١	٧	٧	٨	٣	٧
المفرق	٨	١١	٢	٦	٩	٩	١٢	٥
جرش	١١	٥	٩	٥	١١	٦	٨	١١
عجلون	٣	٨	١٠	١١	٨	١١	٩	١٢
الكرك	٤	١٠	٧	٩	١	١٢	١١	٤
الطفيلة	٩	١٢	١٢	٨	٤	٥	١٠	٨
معان	٧	٦	٦	١٠	١٠	١٠	٤	١٠
العقبة	٢	٧	٨	١	١٢	٣	٧	٩

المحافظة	معدل وفيات الأطفال دون الخامسة من العمر	معدل الإيجاب الكلي	معدل وفيات حديثي الولادة	نسبة صغار السن (دون ١٥ سنة)	نسبة كبار السن (١٥ سنة فأكثر)	توقع الحياة وقت الولادة	نسبة الأمية بين النساء
العاصمة	٤	٢	٩	١	٢	٧	١
البلقاء	٤	٩	١	٥	٥	١	٨
الزرقاء	١	١٠	٢	٦	٤	٢	٢
مادبا	٦	٣	٣	٣	٦	٨	٧
أربد	٣	١٠	٤	٤	٣	٣	٤
المفرق	١١	١١	٧	١١	٧	١٢	١٢
جرش	٢	١٠	٥	٧	٩	٥	٣
عجلون	٨	٩	٦	٨	٨	٤	٧
الكرك	١٢	١	١٢	٢	١	١١	١٠
الطفيلة	٩	٩	١٠	١٢	١١	١٠	٩
معان	١٠	١١	١١	٩	١٠	٩	١١
العقبة	٦	١٢	٨	١٠	١٢	٦	٥

المحافظة	نسبة الأمية بين السكان ١٥ سنة فأكثر	نسبة المتعلمين ١٥ سنة فأكثر	نسبة المطلقات والأرامل	نسبة النساء أرباب الأسر	نسبة الأسر التي تملك المسكن	نسبة الأسر التي تملك سيارة خاصة	نسبة المساكن التي ترتبط بالشبكة العامة للمجاري	نسبة المساكن التي ترتبط بمصدر مياه شرب آمنة
العاصمة	١	١	٩	٥	٩	٣	٢	٧
البلقاء	٨	٨	٥	٦	٣	٥	٤	١٠
الزرقاء	٢	٢	٨	٤	١١	٩	١	٥
مادبا	٥	٥	١٠	٩	٤	٢	٥	٤
أربد	٣	٣	٦	١٢	١	٨	٨	١١
المفرق	١٢	١٢	٤	٣	١	٧	١١	٨
جرش	٤	٤	٣	٧	٥	١٢	٦	٦
عجلون	٦	٦	١	٣	٧	١١	١٠	١٢
الكرك	١٠	١٠	١١	١١	٨	١٠	١٢	١
الطفيلة	٩	٩	٧	٨	١٠	٦	٧	٢
معان	١١	١١	١٢	١٠	٥	١	٩	٩
العقبة	٧	٧	٢	١	١٢	٤	٣	٣

## هـ . حساب متوسط الرتب لكل دليل

يتم حساب متوسط الرتب للحصول على قيمة المتوسط للمؤشرات ضمن المجموعة الواحدة لكل محافظة من المحافظات وذلك بقسمة مجموع رتب المؤشرات على عددها وذلك باستخدام المعادلة التالية:

$$\text{متوسط الرتب} = \text{مجموع الرتب} / \text{عدد المؤشرات}$$

المحافظة	الدخل (بالدينار)	الإنفاق (بالدينار)	معدل البطالة (%)	نسبة الإنفاق على الغذاء	نسبة الإنفاق على الصحة	نسبة الإنفاق على التعليم
العاصمة	١	١	١	١	٢	٢
البلقاء	٦	٤	٤	٤	٥	٥
الزرقاء	١٢	٩	٢	٣	٦	٦
مادبا	١٠	٢	٦	٥	١٢	٣
اريد	٥	٣	٨	١١	٧	٧
المفرق	٨	١١	٩	٢	٦	٩
جرش	١١	٥	٦	٩	٥	١١
عجلون	٣	٨	١١	١٠	١١	٨
الكرك	٤	١٠	١٢	٧	٩	١
الطفيلة	٩	١٢	٥	١٢	٨	٤
معان	٧	٦	١٠	٦	١٠	١٠
العقبة	٢	٧	٣	٨	١	١٢

متوسط الرتب	مجموع الرتب	نسبة الفقر	المحافظة
١,٣	٩	١	العاصمة
٤,٧	٣٣	٦	البلقاء
٥,٧	٤٠	٥	الزرقاء
٥,٧	٤٠	٢	مادبا
٦,٣	٤٤	٣	اريد
٨,١	٥٧	١٢	المفرق
٧,٩	٥٥	٨	جرش
٨,٦	٦٠	٩	عجلون
٧,٧	٥٤	١١	الكرك
٨,٦	٦٠	١٠	الطفيلة
٧,٦	٥٣	٤	معان
٥,٧	٤٠	٧	العقبة

متوسط الرتب	مجموع الرتب	نسبة المتعلمين بين السكان ١٥ سنة فأكثر	نسبة الأمية بين السكان ١٥ سنة فأكثر	نسبة النساء أرباب الأسر	نسبة السيدات المطلقات والأرامل	نسبة الأمية بين النساء	المحافظة
٣,٤	١٧	١	١	٥	٩	١	العاصمة
٧,٠	٣٥	٨	٨	٦	٥	٨	البلقاء
٣,٦	١٨	٢	٢	٤	٨	٢	الزرقاء
٧,٢	٣٦	٥	٥	٩	١٠	٧	مادبا
٥,٦	٢٨	٣	٣	١٢	٦	٤	اريد
٨,٦	٤٣	١٢	١٢	٣	٤	١٢	المفرق
٤,٢	٢١	٤	٤	٧	٣	٣	جرش
٤,٦	٢٣	٦	٦	٣	١	٧	عجلون
١٠,٤	٥٢	١٠	١٠	١١	١١	١٠	الكرك
٨,٤	٤٢	٩	٩	٨	٧	٩	الطفيلة
١١,٠	٥٥	١١	١١	١٠	١٢	١١	معان
٤,٤	٢٢	٧	٧	١	٢	٥	العقبة

متوسط الرتب	مجموع الرتب	توقع الحياة وقت الولادة	معدل وفيات حديثي الولادة	نسبة كبار السن (٦٥ سنة فأكثر)	نسبة صغار السن اقل من ١٥ من العمر	متوسط حجم الاسرة	معدل الاجناب الكلي	معدل وفيات الاطفال دون الخامسة من العمر	المحافظة
٣,٧	٢٦	٧	٩	٢	١	١	٢	٤	العاصمة
٤,٤	٣١	١	١	٥	٥	٦	٩	٤	البلقاء
٣,٩	٢٧	٢	٢	٤	٦	٢	١٠	١	الزرقاء
٤,٦	٣٢	٨	٣	٦	٣	٣	٣	٦	مادبا
٤,٩	٣٤	٣	٤	٣	٤	٧	١٠	٣	اريد
٩,١	٦٤	١٢	٧	٧	١١	٥	١١	١١	المفرق
٧,٠	٤٩	٥	٥	٩	٧	١١	١٠	٢	جرش
٧,٩	٥٥	٤	٦	٨	٨	١٢	٩	٨	عجلون
٦,١	٤٣	١١	١٢	١	٢	٤	١	١٢	الكرك
٩,٩	٦٩	١٠	١٠	١١	١٢	٨	٩	٩	الطفيلة
١٠,٠	٧٠	٩	١١	١٠	٩	١٠	١١	١٠	معان
٩,٠	٦٣	٦	٨	١٢	١٠	٩	١٢	٦	العقبة

متوسط الرتب	مجموع الرتب	نسبة المساكن التي ترتبط بمصدر مياه شرب آمنة	نسبة المساكن التي ترتبط بالشبكة العامة للمجاري	نسبة الأسر التي تملك سيارة خاصة	نسبة الأسر التي تملك المسكن	المحافظة
٥,٣	٢١	٧	٢	٣	٩	العاصمة
٥,٥	٢٢	١٠	٤	٥	٣	البلقاء
٦,٥	٢٦	٥	١	٩	١١	الزرقاء
٣,٨	١٥	٤	٥	٢	٤	مادبا
٧,٠	٢٨	١١	٨	٨	١	اريد
٦,٨	٢٧	٨	١١	٧	١	المفرق
٧,٣	٢٩	٦	٦	١٢	٥	جرش
١٠,٠	٤٠	١٢	١٠	١١	٧	عجلون
٧,٨	٣١	١	١٢	١٠	٨	الكرك
٦,٣	٢٥	٢	٧	٦	١٠	الطفيلة
٦,٠	٢٤	٩	٩	١	٥	معان
٥,٥	٢٢	٣	٣	٤	١٢	العقبة

و. حساب انحراف متوسط الرتب عن الحد الأعلى للدليل  
 يتم حساب انحراف متوسط الرتب عن الحد الأعلى للدليل باستخدام المعادلة التالية:  
 انحراف المتوسط = متوسط الرتب مضروباً بـ ٨,٣٣٣

المحافظة	دليل الرفاه الاقتصادي	دليل الرفاه الاجتماعي	دليل الرفاه الديموغرافي	دليل الرفاه الخدمي
العاصمة	١٠,٧	٢٨,٣	٣١,٠	٤٣,٧
البلقاء	٣٩,٣	٥٨,٣	٣٦,٩	٤٥,٨
الزرقاء	٤٧,٦	٣٠,٠	٣٢,١	٥٤,٢
مادبا	٤٧,٦	٦٠,٠	٣٨,١	٣١,٢
اريد	٥٢,٤	٤٦,٧	٤٠,٥	٥٨,٣
المفرق	٦٧,٩	٧١,٧	٧٦,٢	٥٦,٢
جرش	٦٥,٥	٣٥,٠	٥٨,٣	٦٠,٤
عجلون	٧١,٤	٣٨,٣	٦٥,٥	٨٣,٣
الكرك	٦٤,٣	٨٦,٧	٥١,٢	٦٤,٦
الطفيلة	٧١,٤	٧٠,٠	٨٢,١	٥٢,١
معان	٦٣,١	٩١,٧	٨٣,٣	٥٠,٠
العقبة	٤٧,٦	٣٦,٧	٧٥,٠	٤٥,٨

ز. حساب أدلة الرفاه  
 يتم حساب دليل الرفاه باستخدام المعادلة التالية:

دليل الرفاه = ١٠٠ - مقدار البعد عن الحد الأعلى للدليل

المحافظة	دليل الرفاه الاقتصادي	دليل الرفاه الاجتماعي	دليل الرفاه الديموغرافي	دليل الرفاه الخدمي
العاصمة	٨٩,٣	٧١,٧	٦٩,٠	٥٦,٣
البلقاء	٦٠,٧	٤١,٧	٦٣,١	٥٤,٢
الزرقاء	٥٢,٤	٧٠,٠	٦٧,٩	٤٥,٨
مادبا	٥٢,٤	٤٠,٠	٦١,٩	٦٨,٨
اريد	٤٧,٦	٥٣,٣	٥٩,٥	٤١,٧
المفرق	٣٢,١	٢٨,٣	٢٣,٨	٤٣,٨
جرش	٣٤,٥	٦٥,٠	٤١,٧	٣٩,٦
عجلون	٢٨,٦	٦١,٧	٣٤,٥	١٦,٧
الكرك	٣٥,٧	١٣,٣	٤٨,٨	٣٥,٤
الطفيلة	٢٨,٦	٣٠,٠	١٧,٩	٤٧,٩
معان	٣٦,٩	٨,٣	١٦,٧	٥٠,٠
العقبة	٥٢,٤	٦٣,٣	٢٥,٠	٥٤,٢

## ح. حساب الدليل العام للرفاه

يتم حساب الدليل العام للرفاه باستخدام المعادلة التالية:

$$(0,5 \times \text{دليل الرفاه الاقتصادي}) + (0,15 \times \text{دليل الرفاه الاجتماعي})$$

$$+ (0,20 \times \text{دليل الرفاه الديموغرافي}) + (0,15 \times \text{دليل الرفاه الخدمي})$$

المحافظة	دليل الرفاه الاقتصادي	دليل الرفاه الاجتماعي	دليل الرفاه الديموغرافي	دليل الرفاه الخدمي	دليل الرفاه العام
العاصمة	٤٤,٧	١٠,٨	١٣,٨	٨,٤	٧٧,٧
البلقاء	٣٠,٤	٦,٣	١٢,٦	٨,١	٥٧,٤
الزرقاء	٢٦,٢	١٠,٥	١٣,٦	٦,٩	٥٧,٢
مادبا	٢٦,٢	٦,٠	١٢,٤	١٠,٣	٥٤,٩
اريد	٢٣,٨	٨,٠	١١,٩	٦,٣	٥٠,٠
المفرق	١٦,١	٤,٢	٤,٨	٦,٦	٣١,٦
جرش	١٧,٣	٩,٨	٨,٣	٥,٩	٤١,٣
عجلون	١٤,٣	٩,٣	٦,٩	٢,٥	٣٣,٠
الكرك	١٧,٩	٢,٠	٩,٨	٥,٣	٣٤,٩
الطفيلة	١٤,٣	٤,٥	٣,٦	٧,٢	٢٩,٦
معان	١٨,٥	١,٢	٣,٣	٧,٥	٣٠,٥
العقبة	٢٦,٢	٩,٥	٥,٠	٨,١	٤٨,٨

ط. حساب المساهمة النسبية للأدلة في الدليل العام للرفاه

يتم حساب المساهمة النسبية لكل دليل من أدلة الرفاه في الدليل العام للرفاه باستخدام المعادلة التالية:

$$\text{نسبة المساهمة} = (\text{قيمة الدليل} / \text{قيمة الدليل العام للرفاه}) \times 100$$

المحافظة	دليل الرفاه الاقتصادي	دليل الرفاه الاجتماعي	دليل الرفاه الديموغرافي	دليل الرفاه الخدمي	المجموع
العاصمة	٥٧,٥	١٣,٩	١٧,٨	٨,١٠,٩	١٠٠,٠
البلقاء	٥٢,٩	١٠,٩	٢٢,٠	١٤,٢	١٠٠,٠
الزرقاء	٤٥,٨	١٨,٤	٢٣,٨	١٢,٠	١٠٠,٠
مادبا	٤٧,٧	١٠,٩	٢٢,٦	١٨,٨	١٠٠,٠
اريد	٤٧,٦	١٦,٠	٢٣,٨	١٢,٥	١٠٠,٠
المفرق	٥٠,٨	١٣,٤	١٥,١	٢٠,٨	١٠٠,٠
جرش	٤١,٨	٢٣,٦	٢٠,٢	١٤,٤	١٠٠,٠
عجلون	٤٣,٤	٢٨,١	٢٠,٩	٧,٦	١٠٠,٠
الكرك	٥١,١	٥,٧	٢٨,٠	١٥,٢	١٠٠,٠
الطفيلة	٤٨,٤	١٥,٢	١٢,١	٢٤,٣	١٠٠,٠
معان	٦٠,٤	٤,١	١٠,٩	٢٤,٦	١٠٠,٠
العقبة	٥٣,٧	١٩,٤	١٠,٢	١٦,٧	١٠٠,٠

## المراجع العربية

- المجلس الوطني لشؤون الأسرة. استراتيجية المجلس الوطني لشؤون الأسرة. للأعوام ٢٠٠٩ - ٢٠١٣.
- دائرة الإحصاءات العامة. ٢٠٠٧. "التقرير السنوي لمسح العمالة والبطالة". عمان.
- دائرة الإحصاءات العامة. ٢٠٠٧. "مسح نفقات ودخل الأسرة". عمان.
- دائرة الإحصاءات العامة. ٢٠٠٨. "مسح السكان والصحة الأسرية". عمان.

## المراجع الأجنبية

- Amato, P. R., & Keith, B. (1991). Parental divorce and the well-being of children: A meta-analysis. *Psychological Bulletin*, 110, 26-46.
- Bowen, G. & Richman, J. (2001). *School success profile: Manual*. Chapel Hill, NC: Jordan Institute for Families.
- Campbell, D. (1997). *Campbell community survey*. Denver, CO: Center for Creative Leadership.
- Campbell, A. (1981). *The sense of well-being in America: Recent patterns and trends*. New York: McGraw-Hill.
- Center for Community Research and Solutions, 2007, "Quality of Life in Los Angeles", Los Angeles, CA 90014
- Department of Family and Community Services, 2000, "Indicators of Social and Family Functioning", Australia

- 
- Diener, E. (1984). Subjective well-being. *Psychological Bulletin*, 95, 542-575.
  - Grzywacz, J. G., Almeida, D. M., McDonald, D. A. (2002). Work-family spillover and daily reports of work and family stress in the adult labor force. *Family Relations*, 51, 28-36.
  - Hird, S. (2003). What is wellbeing? A brief review of current literature and concepts. Accessed 8 May 2006 at: <http://www.phis.org.uk/doc.pl?file=pdf/What%20is%20wellbeing%202.doc>
  - Marshall, N. L., & Barnett, R. C. (1991). Race, class, and multiple role strains and gains among women employed in the service sector. *Women and Health*, 17, 1-16.
  - Ross, C. E., & Mirowsky, J. (1992). Households, employment, and the sense of control. *Social Psychology Quarterly*, 55, 217-235.
  - Statistics New Zealand in conjunction with The University of Auckland University of Otago, 2006, "Family Wellbeing Indicators from the 1981–2001 New Zealand Censuses",